

TEMAANALYSE

Nye virksomheder og brancher og køn

En temaanalyse med fokus på diversitet i brancher

FORÅR 2022



FONDEN FOR ENTREPRENØRSKAB
MEDLEM AF JA WORLDWIDE



Hvert år holdes der godt øje med, hvor mange nye virksomheder der bliver stiftet i Danmark. Iværksættere spiller en vigtig rolle for samfundet, hvor de bidrager positivt til vigtige faktorer såsom øget konkurrence, udvikling af innovative løsninger, jobskabelse og derigennem vækst.

Siden 2015 er der hvert år stiftet mere end 18.000 nye iværksættervirksomheder fordelt over hele Danmark. Tal fra [Iværksætterindblikket](#) viser, at blot hver fjerde virksomhed i Danmark er stiftet af en kvinde, og denne fordeling har været relativt stabilt over samme periode. Der er således en ubalance i kønsfordelingen blandt hovedstiftere, hvilket en [tidligere temaanalyse](#) af Fonden for Entreprenørskab har sat fokus på.

I denne temaanalyse dykker vi ned i brancher med det formål at få indsigt i, om nogle bestemte – og i så fald hvilke – brancher er domineret af henholdsvis kvinder og mænd. Det gennemgående tema er således iværksættervirksomheder stiftet af henholdsvis kvinder og mænd inden for forskellige brancher, samt hvordan dette fordeler sig blandt de fem regioner.

Temaanalysen er inddelt i fire dele; indledningsvist præsenteres et generelt overblik over nye virksomheder i perioden fra 2015-2019, hvilket er den gennemgående periode for hele analysen. I del to dykkes der ned i brancherne, mens del tre og fire giver et indblik i nystiftede virksomheders overlevelse og jobskabelse, og om der er forskel mellem de forskellige brancher.



Nye virksomheder

Nye virksomheder fordelt på regioner

I 2019 blev der i alt etableret 18.300 nye iværksættervirksomheder fordelt over hele landet, på et marked hvor der i forvejen eksisterede knap 280.000 øvrige virksomheder. Det giver en etableringsrate på 6,1 pct. Etableringsraten er en indikator for virksomhedsbestandens fornyelse og defineres jf. [Erhvervsstyrelsen](#) som andelen af nye virksomheder ud af det

samlede antal aktive virksomheder, og er udtryk for udviklingen i dynamikken i det danske erhvervsliv.

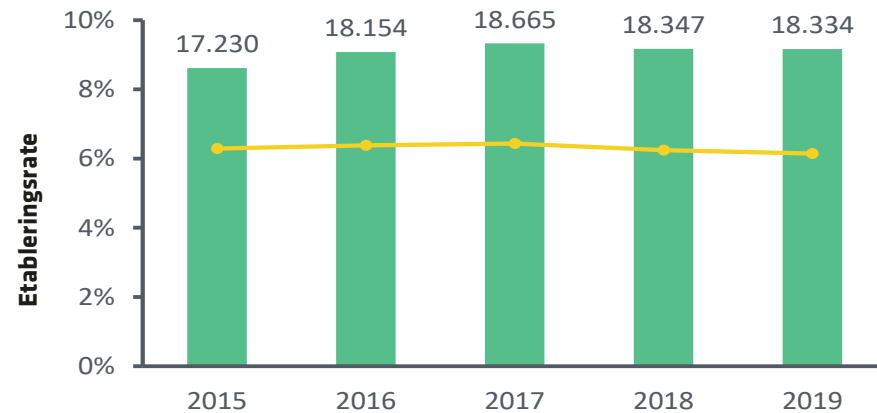
Etableringsraten har i perioden 2015 – 2019 ligget på over 6 pct., men har de seneste to år været aftagende, hvilket stemmer overens med, at antallet af nye virksomheder har været faldende siden 2017.

Fordeles de 18.300 nye virksomheder, som blev etableret i 2019, ud på de fem regioner, er langt størstedelen af de nye virksomheder etableret i Hovedstaden, med 7.655 nye virksomheder, efterfulgt af Midtjylland, hvor 3.765 nye virksomheder i 2019 så dagens lys. Isoleret set er antallet af nye virksomheder vanskeligt at sammenligne på tværs af regionerne, da det skal ses i sammenhæng med antallet af eksisterende virksomheder, og dermed

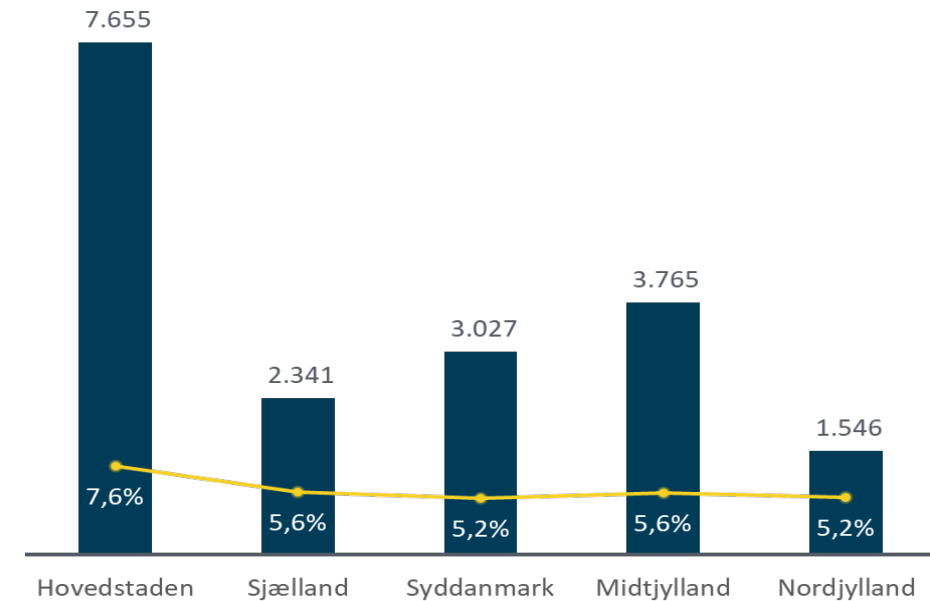
tage højde for størrelsen – dette kan etableringsraten netop hjælpe med.

Etableringsraten i de fem regioner varierer fra 5,2 pct. i både Syddanmark og Nordjylland til 7,6 pct. i Hovedstaden, som ligger 2 procentpoint højere end etableringsraten i Midtjylland og Sjælland.

Figur 1: Antal nye virksomheder og etableringsraten



Figur 2: Nye virksomheder og etableringsraten fordelt på regioner, 2019



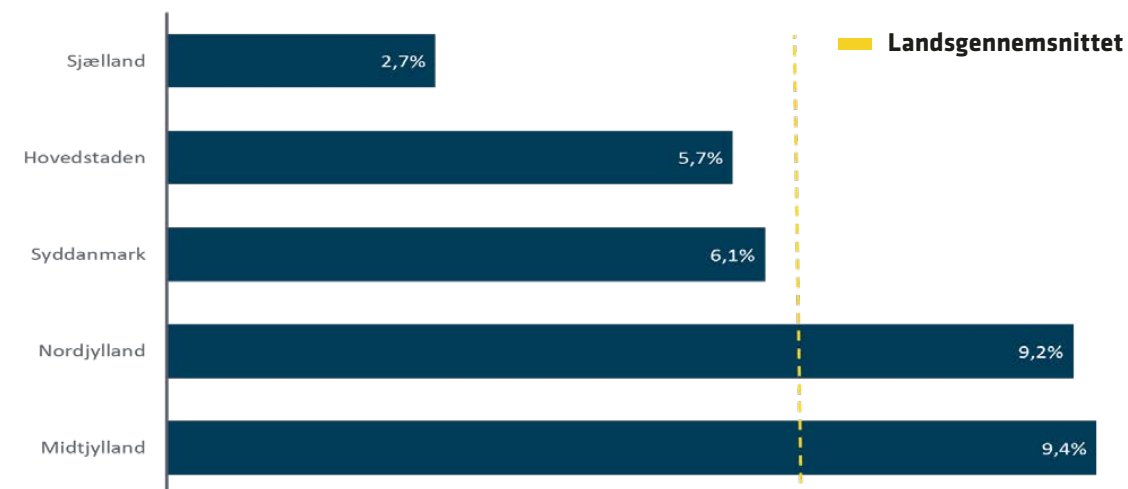
I tråd med hvad etableringsraten viser, viser tal fra [Iværksætterindblikket](#), at Hovedstaden er regionen med flest kommuner over landsgennemsnittet, når der kigges på antallet af iværksættere pr. 1.000 indbyggere.

Hvordan de hhv. 18.300 nystartede virksomheder fordeler sig blandt regionerne stemmer meget fint overens med fordelingen af de knap 280.000 allerede etablerede virksomheder. Dog ses en tendens til, at andelen af nystartede virksomheder i region Hovedstaden udgør en forholdsvis større andel sammenlignet med andelen af etablerede virksomheder – se figur 3.

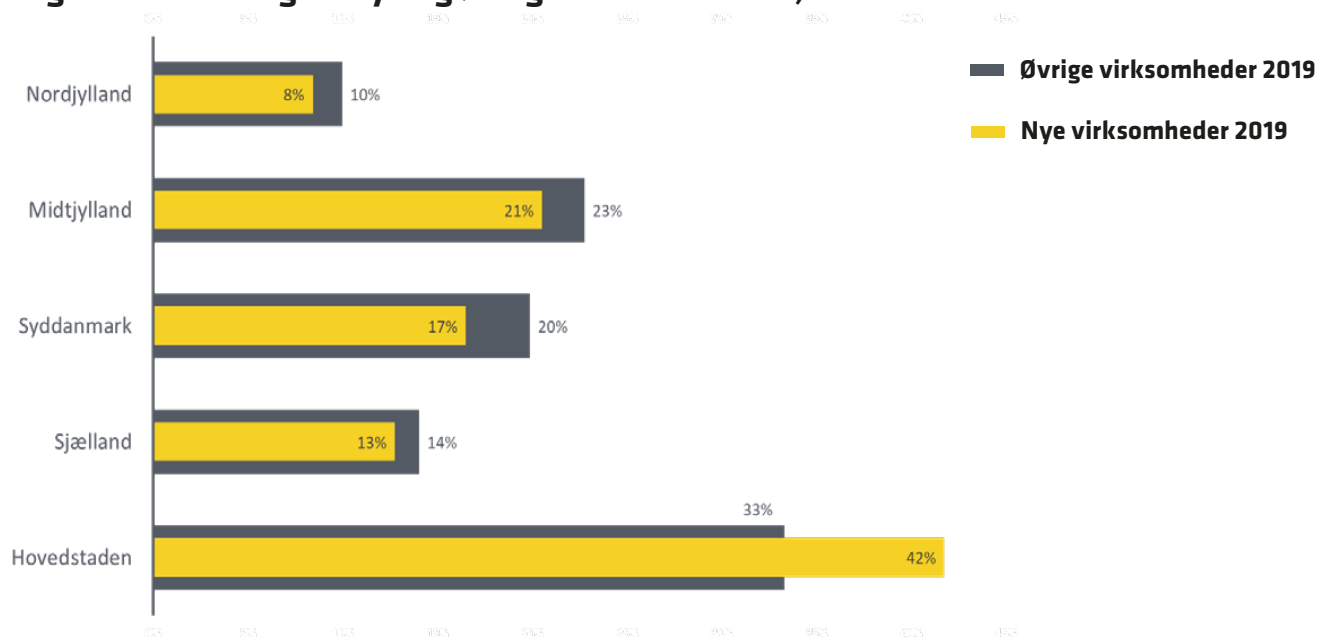
I hele perioden 2015-2019 har der på landsplan været en fremgang på 6,4 pct. i antallet af nye virksomheder. Dette er angivet i figur 4 som en stiplede linje. Kun Nordjylland og Midtjylland placerer sig over landsgennemsnittet med en procentvis stigning på hhv. 9,2 og 9,4 pct. Den procentvise udvikling viser et anderledes billede, end hvis man kigger på antallet af nye virksomheder eller etableringsraten isoleret set.

Det er positivt, at alle regioner har oplevet en fremgang i antallet af nye virksomheder i perioden.

Figur 4: Udvikling i antal nye virksomheder, 2015-2019



Figur 3: Fordeling af nye og øvrige virksomheder, 2019



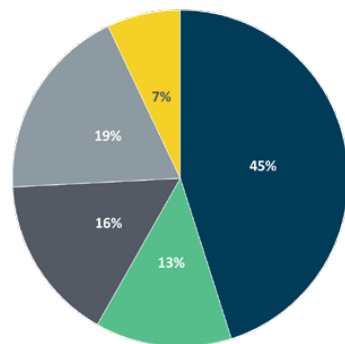
Ud af de i alt 18.334 nye virksomheder, som blev stiftet i 2019, kan der kobles køn på 18.081 af disse – resten er fjernet af diskretionshensyn. Af disse virksomheder er 4.805 stiftet af en kvinde, mens 13.276 har en mandlig hovedstifter. Kvinder står derfor kun for hver fjerde nystiftede virksomhed, og denne fordeling har været relativt konstant i perioden 2015-2019, svingende fra 25 til 27 pct.

Hvordan kønsfordelingen ser ud blandt regionerne, præsenteres i de følgende to figurer. Den venstre halvdel af figur 5 viser, hvordan de 4.805 virksomheder stiftet af kvinder fordeler sig blandt regionerne, mens højre halvdel viser tilsvarende for de 13.276 nye virksomheder stiftet af mænd.



Figur 5: Andelen af kvindelige og mandlige stiftere fordelt på regioner, 2019

Kvindelige stiftere fordelt på regioner, 2019



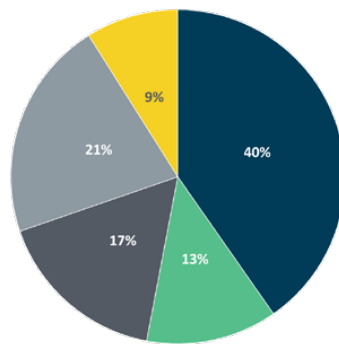
■ Hovedstaden ■ Sjælland ■ Syddanmark
■ Midtjylland ■ Nordjylland

Med et blik på de kvindelige iværksættere tegner Hovedstaden sig for 45 pct. af de nystiftede virksomheder, mens Midtjylland står for hver femte kvindelige iværksætter.

Samme tendens gør sig gældende, når vi kigger på, hvordan de 13.276 nye virksomheder stiftet af mandlige iværksættere fordeler sig blandt regionerne.

Siden 2015 har der været en positiv fremgang i antallet af nystiftede virksomheder, hvor alle regioner oplever fremgang. Overordnet tegner Hovedstaden sig for flest nye virksomheder, hvilket stemmer overens med både etableringsraten samt antallet af nye virksomheder pr. 1.000 indbyggere.

Mandlige stiftere fordelt på regioner, 2019



■ Hovedstaden ■ Sjælland ■ Syddanmark
■ Midtjylland ■ Nordjylland

Kønsfordelingen viser, at kvinder blot står for hver fjerde nystiftede virksomhed, og denne tendens har været relativt stabil over hele perioden. Denne kønsfordeling kan der være mange årsager til, herunder fx rollemodeller.

Fordelingen af 75/25 i mænds favør gør sig overordnet gældende for alle nye virksomheder, men hvordan ser fordelingen ud, når der dykkes ned i de forskellige brancher? Er nogle brancher mere domineret af kvindelige stiftere, og er der regionale forskelle? Hvordan klarer virksomheder stiftet af hhv. kvinder og mænd sig ift. overlevelsesrate og jobgenerering i de forskellige brancher? Disse spørgsmål søger vi svar på i denne temaanalyse med diversitet og brancher som hovedfokus.



Et dyk ned i brancherne

Forrige afsnit gav et overordnet billede på, hvor mange nye iværksættervirksomheder der stiftes i Danmark, hvordan disse fordeler sig geografisk, samt hvor stor en andel der stiftes af hhv. kvinder og mænd.

I del 2 af temaanalysen går vi et spadestik dybere og kigger på nystiftede virksomheder fordelt på brancher. Dette gør vi for at kunne be- eller afkræfte, om nogle brancher er særligt kønsdominerede, og i så fald inden for hvilke brancher stiftes virksomheder hhv. særligt af kvinder og særligt af mænd. Hertil

kan vi koble virksomhedens regionale placering for at undersøge, om der er geografiske forskelle.

Brancherne, der ses på i indeværende analyse, er baseret på Dansk Branchekode 2007 (DB07), som er en 6-cifret branchenomenklatur, der først og fremmest er udarbejdet til statistisk brug.

I DB07 inddeles brancherne overordnet set i 21 forskellige brancher. I denne analyse er nogle af brancherne sammenlagt af diskretionshensyn (se nedenfor), mens en enkelt branche er udeladt ("Offentlig

forvaltning og forsvar; socialsikring", som i perioden 2015-2019 omfatter 6 virksomheder). Dette giver os således 18 separate brancher, som præsenteres til højre herfor:

Alle ovenstående brancher dækker flere områder, fx dækker branchen "C: Fremstillingsvirksomhed" 23 yderligere inddelinger, som strækker sig fra fremstilling af fødevarer og drikkevarer til fremstilling af tekstiler og beklædningsartikler over fremstilling af metal, maskiner og udstyr samt elektrisk udstyr. De 18 overordnede brancher kan derfor dække over forskelligartede brancher, og dermed også forskelligartede virksomheder. Denne temaanalyse er for enkeltheds skyld afgrænset til udelukkende at fokusere på de overordnede brancher, hvortil der kobles køn og geografi.

Grønne brancher

I tabellen ovenover, er der ligeledes markeret de brancher, som formodes at have grønne varer og tjenester. Med grønne varer og tjenester er der fokus på produkter som har et "direkte miljø- eller ressourceformål (fx rensning af spildevand eller produktion af vindmøller) og produkter, der er renere og/eller ressourcebesparende i forhold til produkter med samme formål" (kilde: WebReport (dst.dk)).

Af de nævnte 18 brancher har DST defineret følgende som være grønne brancher:

- A Landbrug, skovbrug og fiskeri
- C Fremstillingsvirksomhed (enkelte brancher dog undtaget, da de ikke vurderes at kunne have grønne varer)
- D Energiforsyning
- E Vandforsyning og renovation
- F Bygge og anlæg
- M Vidensservice (udvalgte brancher)

Pga. diskretionshensyn bliver Brancherne B,D og C sammenlagt, som det kan ses i tabellen. Derfor kan de grønne brancher D og E ikke adskilles fra B Råstofindvinding. Vi har derfor valgt ikke at medtage nogle af de tre sammenlagte brancher, når vi kigger på grønne brancher. Derudover er det også udvalgte underliggende brancher i C og M, som ikke formodes at have grønne varer og tjenester. I denne analyse bliver der kun set fokuseret på den overordnede branche, hvor alle de underliggende brancher er inkluderet.

Nye virksomheder i brancherne

Dette afsnit giver indledningsvist et overblik over antal nystartede virksomheder, der på landsplan er stiftet inden for de respektive brancher i perioden 2015-2019, hvorefter der præsenteres et overblik på for hver af landsregionerne.

FAKTA

Ved at benytte denne branchekode sikres det, at brancheplaceringen foretages ensartet af Danmarks Statistiks Erhvervsstatistiske Register (ESR), og dermed også i Det Centrale Virksomhedsregister (CVR), som er blandt de registre, der danner datagrundlaget for iværksætter-dataet i denne analyse. Derudover er DB07 en dansk underopdeling af EU's fælles branchenomenklatur, og det er således muligt at sammenligne på tværs af EU-lande.





Brancherne

A:	Landbrug, jagt, skovbrug og fiskeri
B:	Råstofindvinding, D: El-, gas- og fjernvarmeforsyning og E: Vandforsyning; kloakvæsen, affaldshåndtering og rensning af jord og grundvand
C:	Fremstillingsvirksomhed
F:	Bygge- og anlægsvirksomhed
G:	Engroshandel og detailhandel; reparation af motorkøretøjer og motorcykler
H:	Transport og godshåndtering
I:	Overnatningsfaciliteter og restaurationsvirksomhed
J:	Information og kommunikation
K:	Pengeinstitut- og finansvirksomhed, forsikring
L:	Fast ejendom
M:	Libérale, videnskabelige og tekniske tjenesteydelser
N:	Administrative tjenesteydelser og hjælpetjenester
P:	Undervisning
Q:	Sundhedsvæsen og sociale foranstaltninger
R:	Kultur, forlystelser og sport
S:	Andre serviceydelser
T:	Private husholdninger med ansat medhjælp; husholdningers produktion af varer og tjenesteydelser til eget brug, i.a.n.
U:	Eksterritoriale organisationer og organer

*Bemærk at fremadrettet et nogle af branchenavnene blevet forkorte, når de omtales i det efterfølgende. Men det foranstående bogstav vil altid blive inkluderet.

Ud af de i alt 90.730 nystiftede virksomheder i perioden 2015-2019 (jf. figur 1) kan der kobles branche på 86.217, hvilket betyder, at 5 pct. af de nystiftede virksomheder ikke indgår i dette afsnit. Dertil sorteres yderligere 158 virksomheder fra af diskretionshensyn, idet der segmenteres efter køn. Det drejer sig primært om virksomheder i de tre brancher, som er sammenlagt, dvs. branche B, D og E.

Tabel 1 viser antallet af nye virksomheder i hele perioden 2015-2019, sorteret efter den branche, der har det højeste antal stiftede virksomheder, branchens

andel af alle nystiftede virksomheder i samme periode og den procentvise udvikling i de respektive brancher fra 2015 til 2019.

Top fem over brancher med flest stiftede virksomheder er M Videnservice; F Bygge og Anlæg; G Handel; J Information og Kommunikation samt N Rejsebureauer, rengøring og anden operationel service (fremover Rejsebureauer m.m.). Alene branchen M Videnservice står for knap hver femte oprettede virksomhed, og tilsammen står top fem-brancherne for 60 pct. af alle nystiftede virksomheder.

Den procentvise udvikling fra 2015 til 2019 giver dog et lidt andet blik på de respektive branchers fremgang. Brancherne med den største fremgang er H Transport (41,5 pct.), A Landbrug, skovbrug og fiskeri (30,1 pct.), L Ejendomshandel og udlejning (25 pct.) samt N Rejsebureauer m.m. (24,7 pct.) – som er den eneste af brancherne med den største udvikling, som ligger indenfor top fem størrelsesmæssigt.

Når vi ser på de definerede grønne brancher (markeret med grønt i tabellen) sætter M Videnservice samt F Bygge og Anlæg sig for 30 pct. af alle nye virksomheder, og har samtidig oplevet en positiv fremgang over perioden. Foruden disse to, har også C Fremstillingsvirksomhed samt A Landbrug, skovbrug og fiskeri oplevet en vækst på hhv. 7,4 og 30,1 pct. fra 2015 til 2019. Samlet set udgør de 4 brancher, som formodes at have grønne varer og tjenester over 1/3 af alle de inkluderet brancher.

Dykker vi yderligere ned i disse brancher og fastligger stifters køn og geografiske placering viser data, at M Videnservice er den branche som har den største andel af kvindelige stiftere. Branchen dækker over:

- Juridisk bistand, bogføring og revision
- Virksomhedsrådgivning
- Arkitekt- og ingeniørvirksomhed
- Videnskabelig forskning og udvikling
- Reklame og markedsanalyse

- Andre liberale, videnskabelige og tekniske tjenesteydelser
- Dyr læger

Mellem 24 – 35 pct. af alle virksomheder i denne branche, er stiftet af en kvindelig hovedstifter. Det er positivt, at fordelingen i Hovedstaden og Sjælland står for op til 35 pct., som er omkring 10 procentpoint højere end den fordeling vi kender fra fordelingen af alle virksomheder på landsplan.

Landbrug, skovbrug og fiskeri den næststørste andel af kvindelige stiftere. Det varierer mellem 18 – 24 pct. på tværs af regionerne og igen ses den største andel i Hovedstaden og Sjælland. Denne branche dækker over:

- Plante- og husdyravl, jagt og serviceydelser i forbindelse hermed
- Skovbrug og skovning
- Fiskeri og akvakultur

På de følgende sider ser vi på hver af de fem landsregioner separat.

Tabel 1: Nye virksomheder og udvikling fordelt på brancher, hele landet 2015-2019

	Antal nye virksomheder 2015-2019	Branchens andel af alle nye virksomheder	Procentvis udvikling 2015 til 2019
M Videnservice	14.916	17,3%	6,4%
F Bygge og anlæg	10.923	12,7%	3,6%
G Handel	9.777	11,3%	-18,5%
J Information og kommunikation	8.275	9,6%	-4,3%
N Rejsebureauer, rengøring og anden operationel service	7.432	8,6%	24,7%
I Hoteller og restauranter	5.633	6,5%	16,8%
L Ejendomshandel og udlejning	5.286	6,1%	25,0%
S Andre serviceydelser mv.	4.271	5,0%	5,6%
Q Sundhed og socialvæsen	4.168	4,8%	-7,3%
H Transport	3.530	4,1%	41,5%
C Industri	3.455	4,0%	7,4%
A Landbrug, skovbrug og fiskeri	2.344	2,7%	30,1%
R Kultur og fritid	2.131	2,5%	12,5%
K Finansiering og forsikring	1.943	2,3%	15,6%
P Undervisning	1.714	2,0%	3,7%
B, D og E: Råstofindvinding, energi- og vandforsyning samt renovation	419	0,5%	-38,3%
I alt	86.217	100%	6,0%



Region Hovedstaden

Tabel 2 giver et indblik i Region Hovedstadens branchers antalmæssige og procentvise fremgang sammenlagt for perioden 2015-2019 og viser samtidig fordelingen mellem stifternes køn. Cirkeldiagrammerne i figur 6 viser, hvor stor en andel af de nye virksomheder, der er stiftet af hhv. kvinder og mænd, i regionen i forhold til hele landet.

Top fem over brancher med flest stiftede virksomheder i Region Hovedstaden er M Videnservice; J Information og kommunikation; F Bygge og anlæg; G Handel; og Rejsebureauer m.m. Top fem region Hovedstaden er identisk med Top fem på landsplan, med en lille ændring i rækkefølgen. Branchen M Vi-

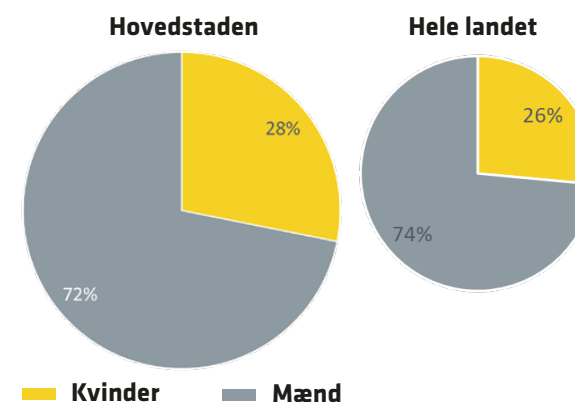
denservice står for over hver femte oprettede virksomhed (22 pct), og tilsammen står top fem-brancherne for 65 pct. af alle nystiftede virksomheder.

Den procentvise udvikling fra 2015 til 2019 giver et indblik i de respektive branchers fremgang. De brancher, som havde den største fremgang i region Hovedstaden, er H Transport (72 pct.), A Landbrug, skovbrug og fiskeri (68 pct.), B, D og E; Råstofindvinding, energi- og vandforsyning samt renovation (50 pct.) – herefter følger K Finansiering og forsikring med 35 pct. samt L Ejendomshandel og udlejning med en stigning på 22 pct. Bemærk at ingen af brancherne med den største vækst ligger i top fem.

Tabel 2: Nye virksomheder og fremgang fordelt på branche og køn, Region Hovedstaden

Branche	Hovedstaden		Nye virksomheder i alt, 2015-2019	Branchens andel af nye virksomheder	Procentvis fremgang, 2015-2019
	Kvinder	Mænd			
M Videnservice	2.765	5.140	7.905	22%	4%
J Information og kommunikation	786	4.092	4.878	14%	-1%
F Bygge og anlæg	258	3.309	3.567	10%	-5%
G Handel	958	2.560	3.518	10%	-19%
N Rejsebureauer, rengøring og anden operationel service	909	2.156	3.065	9%	20%
I Hoteller og restauranter	600	1.682	2.282	6%	13%
S Andre serviceydelser mv.	1.092	594	1.686	5%	3%
Q Sundhed og socialvæsen	1.030	648	1.678	5%	0%
H Transport	147	1.397	1.544	4%	72%
L Ejendomshandel og udlejning	240	1.182	1.422	4%	22%
R Kultur og fritid	385	680	1.065	3%	12%
C Industri	239	789	1.028	3%	9%
K Finansiering og forsikring	137	747	884	2%	35%
P Undervisning	406	394	800	2%	-10%
A Landbrug, skovbrug og fiskeri	47	145	192	1%	68%
B, D og E; Råstofindvinding, energi- og vandforsyning samt renovation	7	30	37	0%	50%
Alle brancher	10.006	25.545	35.551	100%	5%

Figur 6: Kønsfordelingen af nye virksomheder 2015-2019, Region Hovedstaden og hele landet

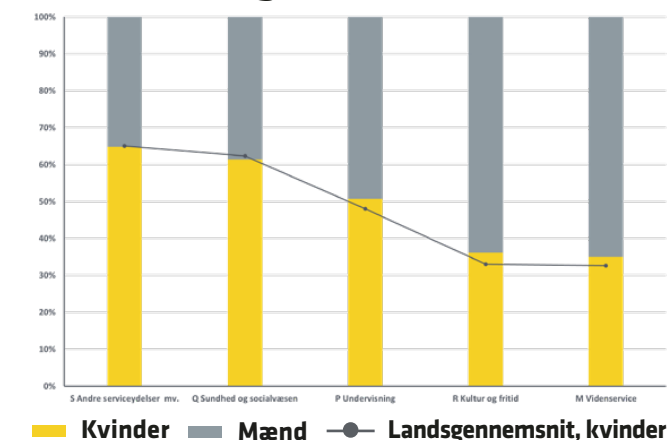


I figur 7 præsenteres de fem Region Hovedstaden-brancher, i hvilke kvinder tegner sig for den største andel, sammenlignet med alle brancher. Linjen indikerer landsgennemsnittet i fordelingen mellem kvindelige og mandlige stiftere i de respektive brancher. Tabel 3 viser de fem brancher i Region Hovedstaden, som har den største andel af mandlige stiftere.

I kun tre brancher ligger andelen af kvindelige stiftere over 50 pct. Dette gælder for S Andre serviceydelser mv. (65 pct.); Q Sundhed og socialvæsen (61 pct.) samt P Undervisning (51 %). Til sammenligning ses langt højere procentsatser i andelen af mandlige stiftere i perioden 2015-2019 jf. tabel 3. Her er det brancherne F Bygge og anlæg og H Transport, som har den største andel af mandlige stiftere.

I Region Hovedstaden ligger andelen af kvindelige stiftere i brancherne P Undervisning; R Kultur og fritid og M Videnservice over landsgennemsnittet. Dette indikeres ved den sorte linje i figur 7.

Figur 7: Top fem-brancher med størst andel af kvindelige stiftere 2015-2019, Region Hovedstaden



Tabel 3: Top fem-brancher med størst andel af mandlige stiftere 2015-2019, Region Hovedstaden

Top fem-brancher med mandlige stiftere:
 F Bygge og anlæg (93 pct.)
 H Transport (90 pct.)
 K Finansiering og forsikring (85 pct.)
 J Information og kommunikation (84 pct.)
 L Ejendomshandel og udlejning (83 pct.)

Region Sjælland

Tabel 4 giver et indblik i Region Sjællands branchers antalmæssige og procentvise fremgang sammenlagt for perioden 2015-2019 og viser samtidig fordelingen mellem stifternes køn. Cirkeldiagrammerne i figur 8 viser, hvor stor en andel af de nye virksomheder der er stiftet af hhv. kvinder og mænd i regionen set i forhold til hele landet.

Top fem over brancher med flest stiftede virksomheder i Region Sjælland, er F Bygge og Anlæg; M Videnservice; G Handel; I Hoteller og restauranter samt N Rejsebureauer m.m. Sammenlignet med landsplan er branchen I Hoteller og restauranter ny i Top fem.

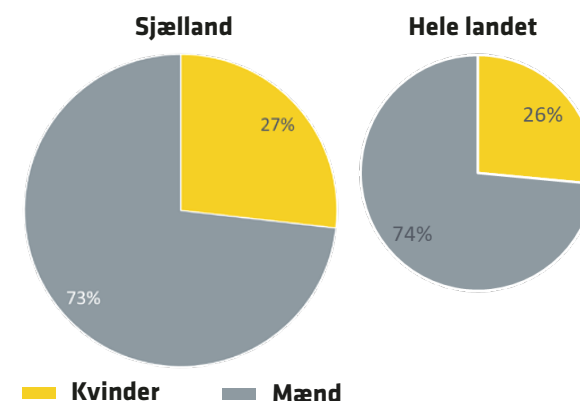
Tilsammen står Top fem-brancherne for 62 pct. af alle nystiftede virksomheder.

Den procentvise udvikling fra 2015 til 2019 giver et indblik i de respektive branchers fremgang. Brancherne med den største fremgang i Region Sjælland er A Landbrug, skovbrug og fiskeri (33 pct.) og L Ejendomshandel og udlejning (32 pct). Der ses også et fald i antal nystartede virksomheder i flere af brancherne. Hårdest er det gået ud over B, D og E Råstofindvinding, energi- og vandforsyning samt renovation (-36 pct) og J Information og kommunikation (-34 pct).

Tabel 4: Nye virksomheder og fremgang fordelt på branche og køn, Region Sjælland

Branche	Sjælland		Antal nye virksomheder 2015-2019	Nye virksomheder i alt, 2015-2019	Branchens andel af nye virksomheder	Procentvis fremgang, 2015-2019
	Kvinder	Mænd				
F Bygge og anlæg	207	2.009	2.216	20%	12%	
M Videnservice	510	998	1.508	14%	7%	
G Handel	376	933	1.309	12%	-24%	
N Rejsebureauer, rengøring og anden operationel service	308	832	1.140	10%	13%	
I Hoteller og restauranter	242	467	709	6%	22%	
J Information og kommunikation	82	598	680	6%	-34%	
L Ejendomshandel og udlejning	135	516	651	6%	32%	
S Andre serviceydelser mv.	384	231	615	6%	12%	
Q Sundhed og socialvæsen	326	170	496	4%	-26%	
C Industri	71	404	475	4%	4%	
H Transport	60	338	398	4%	12%	
A Landbrug, skovbrug og fiskeri	69	241	310	3%	33%	
P Undervisning	106	107	213	2%	2%	
R Kultur og fritid	69	134	203	2%	21%	
K Finansiering og forsikring	43	158	201	2%	-6%	
B, D og E; Råstofindvinding, energi- og vandforsyning samt renovation	3	36	39	0%	-36%	
Alle brancher	2.991	8.172	11.163	100%	3%	

Figur 8: Kønsfordelingen af nye virksomheder, Region Sjælland og hele landet

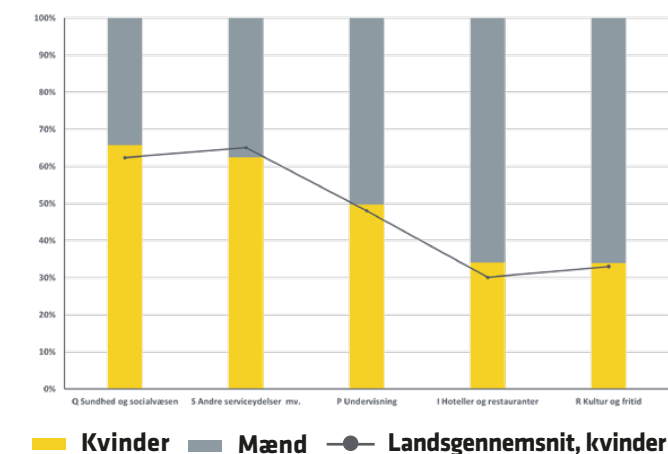


I figur 9 præsenteres de fem Region Sjælland-brancher, hvor kvinder tegner sig for den største andel, sammenlignet med alle brancher på landsplan. Linjen indikerer landsgennemsnittet i fordelingen mellem kvindelige og mandlige stiftere i de respektive brancher. Tabel 5 viser de fem brancher i Region Sjælland, som har den største andel af mandlige stiftere.

I kun to brancher ligger andelen af kvindelige stiftere over 50 pct. Det gælder Q Sundhed og socialvæsen (66 pct.) og S Andre serviceydelser mv. (62 pct.). Til sammenligning ses langt højere procentsatser i andelen af mandlige stiftere i perioden 2015-2019, jf. tabel 5. Her er det brancherne B, D og E Råstofindvinding, energi- og vandforsyning samt renovation; F Bygge og anlæg samt J Information og kommunikation, som har den største andel af mandlige stiftere.

I Region Sjælland ligger andelen af kvindelige stiftere i brancherne Q Sundhed og socialvæsen og I Hoteller og restauranter på landsgennemsnittet. Dette indikeres af den sorte linje i figur 9.

Figur 9: Top fem-brancher med størst andel af kvindelige stiftere 2015-2019, Region Sjælland



Tabel 5: Top fem-brancher med størst andel af mandlige stiftere 2015-2019, Region Sjælland

Top fem-brancher med mandlige stiftere:
 B, D og E; Råstofindvinding, energi- og vandforsyning samt renovation (92 pct.)
 F Bygge og anlæg (91 pct.)
 J Information og kommunikation (88 pct.)
 C Industri (85 pct.)
 H Transport (85 pct.)

Region Syddanmark

Tabel 6 giver et indblik i Region Syddanmarks respektive branchers antalmæssige og procentvise fremgang sammenlagt for perioden 2015-2019 og viser samtidig fordelingen mellem stifternes køn. Cirkeldiagrammerne i figur 10 viser, hvor stor en andel af de nye virksomheder, der er stiftet af hhv. kvinder og mænd i regionen set i forhold til hele landet.

Top fem over brancher med flest stiftede virksomheder i Region Syddanmark er M Videnservice; F Bygge og Anlæg; G Handel; Rejsebureauer samt I Hoteller og restauranter. Tilsammen står top fem-brancherne for 56 pct. af alle nystiftede virksomheder i Regi-

on Syddanmark, hvilket er lavere end på landsplan. Dette betyder, at nystartede virksomheder i Region Syddanmark er mere spredt ud på brancher sammenlignet med landsplan.

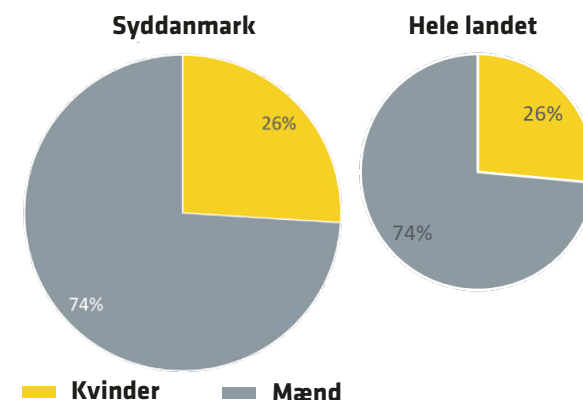
Den procentvise udvikling fra 2015 til 2019 giver et indblik i de respektive branchers fremgang. Brancherne med den største fremgang i Region Syddanmark er R Kultur og fritid (48 pct.) og N Rejsebureauer m.m. (40 pct.).

I figur 11 præsenteres de fem Region Syddanmark-brancher, hvor kvinder tegner sig for den største

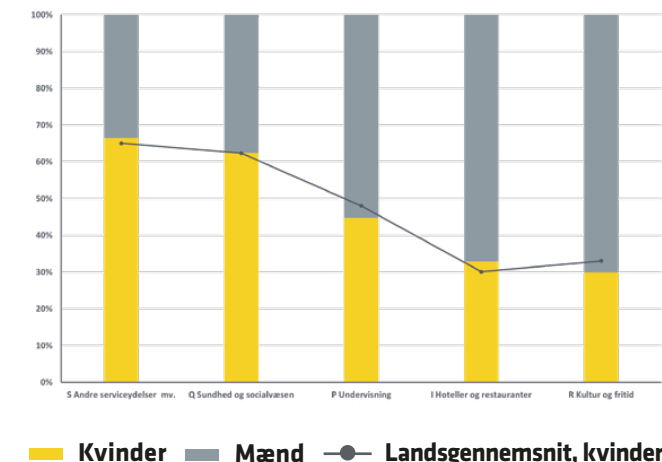
Tabel 6: Nye virksomheder og fremgang fordelt på branche og køn, Region Syddanmark

Branche	Sjælland		Nye virksomheder i alt, 2015-2019	Branchens andel af nye virksomheder	Procentvis fremgang, 2015-2019
	Kvinder	Mænd			
M Videnservice	568	1.386	1.954	13%	13%
F Bygge og anlæg	126	1.821	1.947	13%	3%
G Handel	498	1.386	1.884	13%	-16%
N Rejsebureauer, rengøring og anden operationel service	336	951	1.287	9%	40%
I Hoteller og restauranter	355	726	1.081	7%	15%
L Ejendomshandel og udlejning	218	863	1.081	7%	14%
S Andre serviceydelser mv.	541	273	814	6%	24%
J Information og kommunikation	87	698	785	5%	-15%
C Industri	108	647	755	5%	-5%
Q Sundhed og socialvæsen	471	284	755	5%	-25%
A Landbrug, skovbrug og fiskeri	133	534	667	5%	30%
H Transport	64	534	598	4%	11%
R Kultur og fritid	87	204	291	2%	48%
K Finansiering og forsikring	47	226	273	2%	35%
P Undervisning	119	147	266	2%	24%
B, D og E; Råstofindvinding, energi- og vandforsyning samt renovation	11	62	73	1%	-26%
Alle brancher	3.769	10.742	14.511	100%	6%

Figur 10: Kønsfordelingen af nye virksomheder, Region Syddanmark og hele landet



Figur 11: Top fem-brancher med størst andel af kvindelige stiftere 2015-2019, Region Syddanmark



andel, sammenlignet med alle brancher. Linjen indikerer landsgennemsnittet i fordelingen mellem kvindelige og mandlige stiftere i de respektive brancher. Tabel 7 viser de fem brancher i Region Syddanmark, som har den største andel af mandlige stiftere.

I kun to brancher ligger andelen af kvindelige stiftere over 50 pct. Det gælder S Andre serviceydelser mv. (66 pct.) og Q Sundhed og socialvæsen (62 pct.). Til sammenligning ses langt højere procentsatser i andelen af mandlige stiftere i perioden 2015-2019, jf. tabel 7. Her er det brancherne F Bygge og anlæg; H Transport samt J Information og kommunikation, som hver har en andel af mandlige stiftere på over 89 pct.

Tabel 7: Top fem-brancher med størst andel af mandlige stiftere 2015-2019, Region Syddanmark

Top fem-brancher med mandlige stiftere:	Andel (%)
F Bygge og anlæg	94
H Transport	89
J Information og kommunikation	89
C Industri	86
B, D og E; Råstofindvinding, energi- og vandforsyning samt renovation	85

Region Midtjylland

Tabel 8 giver et indblik i Region Midtjyllands respektive branchers antalmæssige og procentvise fremgang sammenlagt for perioden 2015-2019 og viser samtidig fordelingen mellem stifternes køn. Cirkeldiagrammerne i figur 12 viser, hvor stor en andel af de nye virksomheder, der er stiftet af hhv. kvinder og mænd i regionen og i hele landet.

Top fem over brancher med flest stiftede virksomheder i Region Midtjylland er M Videnservice; G Handel; F Bygge og anlæg; J Information og kommunikation samt L Ejendomshandel og udlejning. Tilsammen står top fem-brancherne for 57 pct. af alle nystiftede

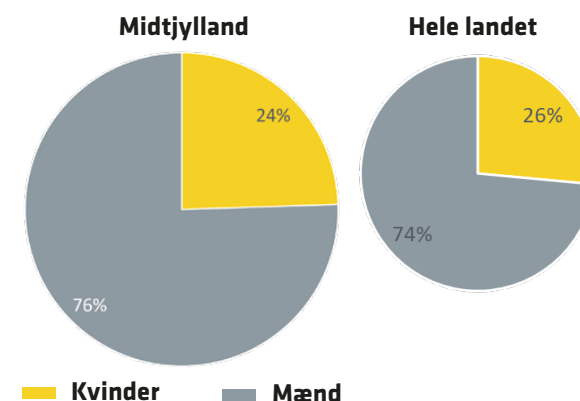
virksomheder, hvilket er lavere end på landsplan. Det betyder, at nystartede virksomheder i Region Midtjylland er mere spredt ud på brancherne sammenlignet med landsplan.

Den procentvise udvikling fra 2015 til 2019 giver et indblik i de respektive branchers fremgang. Brancherne med den største fremgang i Region Midtjylland er N Rejsebureauer m.m. (36 pct) og C Industri (29 % pct). Andelen af kvindelige stiftere i Region Midtjylland er 24 pct, hvilket ligger 2 procentpoint lavere end landsgennemsnittet på 26 pct.

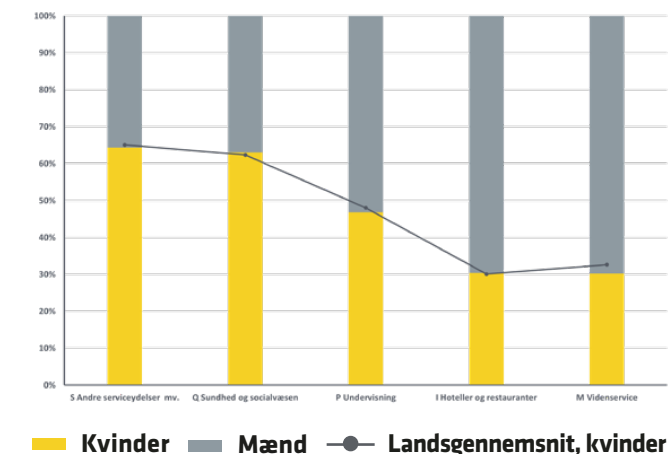
Tabel 8: Nye virksomheder og fremgang fordelt på branche og køn, Region Midtjylland

Branche	Midtjylland		Nye virksomheder i alt, 2015-2019	Branchens andel af nye virksomheder	Procentvis fremgang, 2015-2019
	Kvinder	Mænd			
M Videnservice	828	1.915	2.743	15,6%	5%
G Handel	524	1.631	2.155	12,3%	-12%
F Bygge og anlæg	128	2.017	2.145	12,2%	5%
J Information og kommunikation	171	1.331	1.502	8,5%	5%
L Ejendomshandel og udlejning	236	1.243	1.479	8,4%	30%
N Rejsebureauer, rengøring og anden operationel service	330	1.038	1.368	7,8%	36%
I Hoteller og restauranter	318	729	1.047	6,0%	23%
Q Sundhed og socialvæsen	568	333	901	5,1%	-4%
S Andre serviceydelser mv.	520	288	808	4,6%	-9%
C Industri	103	702	805	4,6%	29%
A Landbrug, skovbrug og fiskeri	145	573	718	4,1%	28%
H Transport	63	569	632	3,6%	28%
K Finansiering og forsikring	81	348	429	2,4%	-16%
R Kultur og fritid	122	297	419	2,4%	9%
P Undervisning	146	166	312	1,8%	6%
B, D og E: Råstofindvinding, energi- og vandforsyning samt renovation	23	94	117	0,7%	-73%
Alle brancher	4.306	13.274	17.580	100,0%	8%

Figur 12: Kønsfordelingen af nye virksomheder, Region Midtjylland og hele landet



Figur 13: Top fem-brancher med størst andel af kvindelige stiftere 2015-2019, Region Midtjylland



I figur 13 præsenteres de fem Region Midtjylland-brancher, hvor kvinder tegner sig for den største andel, sammenlignet med alle brancher. Linjen indikerer landsgennemsnittet i fordelingen mellem kvindelige og mandlige stiftere i de respektive brancher. Tabel 9 viser de fem brancher i Region Midtjylland, som har den største andel af mandlige stiftere.

I kun to brancher ligger andelen af kvindelige stiftere over 50 pct. Det gælder S Andre serviceydelser mv. (64 pct.) og Q Sundhed og socialvæsen (63 pct.). Til sammenligning ses langt højere procentsatser i andelen af mandlige stiftere i perioden 2015-2019, jf. tabel 9. Her er det brancherne F Bygge og anlæg; H Transport og J Information og kommunikation, som hver har en andel af mandlige stiftere på over 89 pct.

Tabel 9: Top fem-brancher med størst andel af mandlige stiftere 2015-2019, Region Midtjylland

Top fem brancher med mandlige stiftere:
F Bygge og anlæg (94 pct.)
H Transport (90 pct.)
J Information og kommunikation (89 pct.)
C Industri (87 pct.)
L Ejendomshandel og udlejning (84 pct.)

Region Nordjylland

Tabel 10 giver et indblik i Region Nordjyllands respektive branchers antalsmæssige og procentvise fremgang sammenlagt for perioden 2015-2019 og viser samtidig fordelingen mellem stifternes køn. Cirkeldiagrammerne i figur 14 viser, hvor stor en andel af de nye virksomheder, der er stiftet af hhv. kvinder og mænd i regionen og i hele landet.

Top fem over brancher med flest stiftede virksomheder i Region Nordjylland er F Bygge og Anlæg; G Handel; M Videnservice; L Ejendomshandel og udlejning samt N Rejsebureauer m.m. Top fem-brancherne i Region Nordjylland er de samme som på landsplan, med få ændrin-

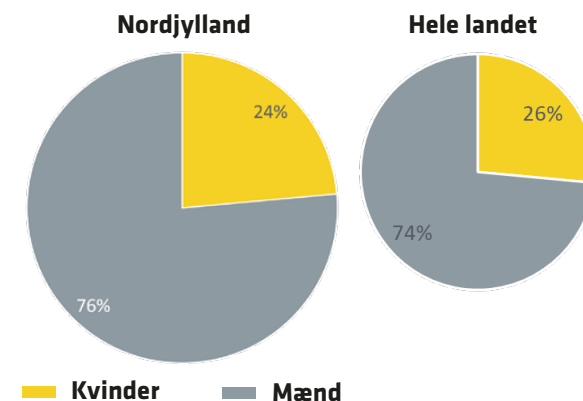
ger i rækkefølgen. Tilsammen står top fem-brancherne for 55 pct. af alle nystiftede virksomheder, hvilket er lavere end på landsplan. Det betyder, at nystartede virksomheder i Region Nordjylland er mere spredt ud på brancherne sammenlignet med landsplan.

Den procentvise udvikling fra 2015 til 2019 giver et indblik i de respektive branchers fremgang. Brancherne med den største fremgang i Region Nordjylland er P Undervisning (78 pct.) og H Transport (48 pct.). Andelen af kvindelige stiftere i Region Nordjylland er 24 pct, hvilket ligger 2 procentpoint lavere end landsgennemsnittet på 26 pct.

Tabel 10: Nye virksomheder og fremgang fordelt på branche og køn, Region Nordjylland

Branche	Nordjylland		Antal nye virksomheder 2015-2019	Nye virksomheder i alt, 2015-2019	Branchens andel af nye virksomheder	Procentvis fremgang, 2015-2019
	Kvinder	Mænd				
F Bygge og anlæg	77	971	1048	14%	16%	
G Handel	239	672	911	13%	-29%	
M Videnservice	193	613	806	11%	16%	
L Ejendomshandel og udlejning	119	534	653	9%	35%	
N Rejsebureauer, rengøring og anden operationel service	125	447	572	8%	16%	
I Hoteller og restauranter	180	334	514	7%	16%	
A Landbrug, skovbrug og fiskeri	81	376	457	6%	18%	
J Information og kommunikation	46	384	430	6%	4%	
H Transport	51	307	358	5%	48%	
S Andre serviceydelser mv.	242	106	348	5%	6%	
Q Sundhed og socialvæsen	203	135	338	5%	31%	
C Industri	35	299	334	5%	-13%	
R Kultur og fritid	40	113	153	2%	-33%	
K Finansiering og forsikring	19	111	130	2%	4%	
P Undervisning	46	77	123	2%	78%	
B, D og E: Råstofindvinding, energi- og vandforsyning samt renovation	13	66	79	1%	-56%	
Alle brancher	1.709	5.545	7.254	100%	9%	

Figur 14: Kønsfordelingen af nye virksomheder, Region Nordjylland og hele landet

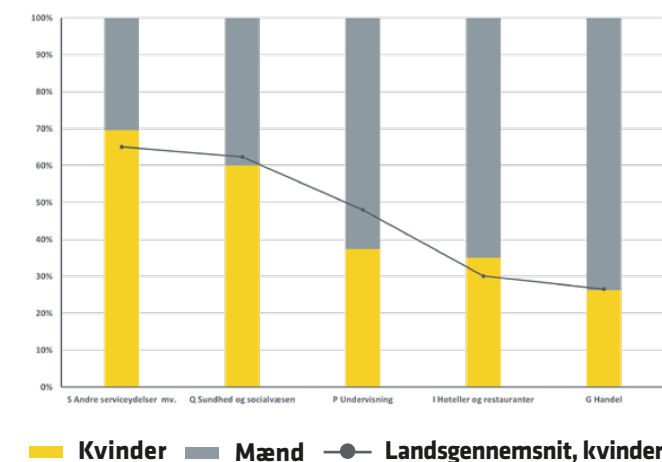


I figur 15 præsenteres de fem Region Nordjylland-brancher, hvor kvinder tegner sig for den største andel, sammenlignet med alle brancher. Linjen indikerer landsgennemsnittet i fordelingen mellem kvindelige og mandlige stiftere i de respektive brancher. Tabel 11 viser de fem brancher i Region Nordjylland, som har den største andel af mandlige stiftere.

I kun to brancher ligger andelen af kvindelige stiftere over 50 pct. Det gælder S Andre serviceydelser mv. (70 pct.) og Q Sundhed og socialvæsen (60 pct.). Til sammenligning ses langt højere procentsatser i andelen af mandlige stiftere i perioden 2015-2019, jf. tabel 11. Her er det brancherne F Bygge og anlæg; C Industri samt J Information og kommunikation, som hver har en andel af mandlige stiftere på over 89 pct.

I Region Nordjylland ligger andelen af kvindelige stiftere i brancherne Q Sundhed og socialvæsen og I Hoteller og restauranter på landsgennemsnittet. Dette indikeres ved den sorte linje i figur 15.

Figur 15: Top fem-brancher med størst andel af kvindelige stiftere 2015-2019, Region Nordjylland



Tabel 11: Top fem-brancher med størst andel af mandlige stiftere 2015-2019, Region Nordjylland

Top fem brancher med mandlige stiftere:
F Bygge og anlæg (93 pct.)
C Industri (90 pct.)
J Information og kommunikation (89 pct.)
H Transport (86 pct.)
K Finansiering og forsikring (85 pct.)

Overlevelse

I temaanalysens del 3 sætter vi fokus på nystiftede virksomheders evne til at overleve. Vi kigger således på overlevelsesandelen for de virksomheder, der blev stiftet i 2015 og som fortsat var aktive i 2019.

Indledningsvist præsenteres overlevelsesraten for hele landet og regionerne, hvorefter der fokuseres på overlevelsesandelen for virksomheder fordelt på køn og branche; dette for at kaste lys på, om virksomheder i nogle brancher har en højere overlevelsessevne, og om dette adskiller sig mellem stifternes køn.

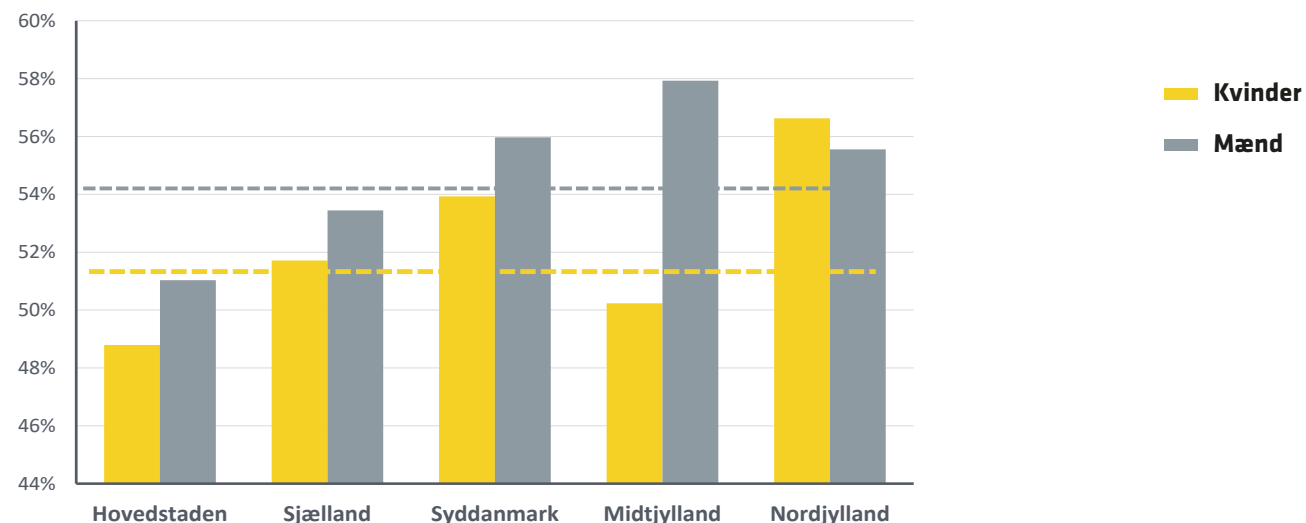
Når der kigges på overlevelsesandelen, kan der være store udsving fra år til år, idet der segmenteres på geografi, køn og branche, da grupper der kigger på, bliver mindre. Ifølge Statistikbanken¹ ligger den gennemsnitlige overlevelsesandel over en fireårig periode (2013-2017, 2014-2018 og 2015-2019) på 51 pct., hvilket stemmer meget godt overens med overlevelsesandelen på 53 pct. for dette datasæt.

Figur 16 viser overlevelsesandelen for virksomheder stiftet i 2015 af henholdsvis kvinder og mænd i de

respektive regioner. På landsplan er overlevelsesandelen 53 pct., men opdeles overlevelsesandelen på køn, ser vi væsentlige forskelle. På landsplan ligger overlevelsesandelen for kvinder således på 51 pct., mens den for mænd ligger på 54 pct. (angivet ved de stiplede linjer). Regionalt finder vi dog væsentlig større forskelle. I Region Midtjylland ser vi den højeste overlevelsesandel for mandlige stiftere, idet hele 58 pct. af dem, der stiftede virksomhed i 2015, fortsat var aktive i 2019. Derimod har de midtjyske kvinder større udfordringer med at holde liv i deres virksomhed, og med en overlevelsesandel på 50 pct. ligger de blandt de laveste på landsplan. Værst ser det dog ud for de kvindelige stiftere i Region Hovedstaden, hvor mindre end halvdelen af de kvindelige stiftere i perioden 2015-2019 lykkedes med at holde liv i deres virksomhed (49 pct.).

Fælles for alle regioner er, at mandlige stiftere har en bedre evne til at holde liv i deres virksomhed end kvindelige stiftere – lige med undtagelse af Region Nordjylland, hvor det ser helt anderledes ud. Her har kvinderne for alvor formået at stable levedygtige virksomheder på benene. Hele 57 pct. af de nordjyske kvinder har således formået at holde liv i deres virksomhed fire år efter den blev stiftet, hvilket er 6 procentpoint højere end deres kvindelige kollegaer i de øvrige regioner.

Figur 16:
Andel af overlevede virksomheder fra 2015 til 2019 fordelt på køn og regioner



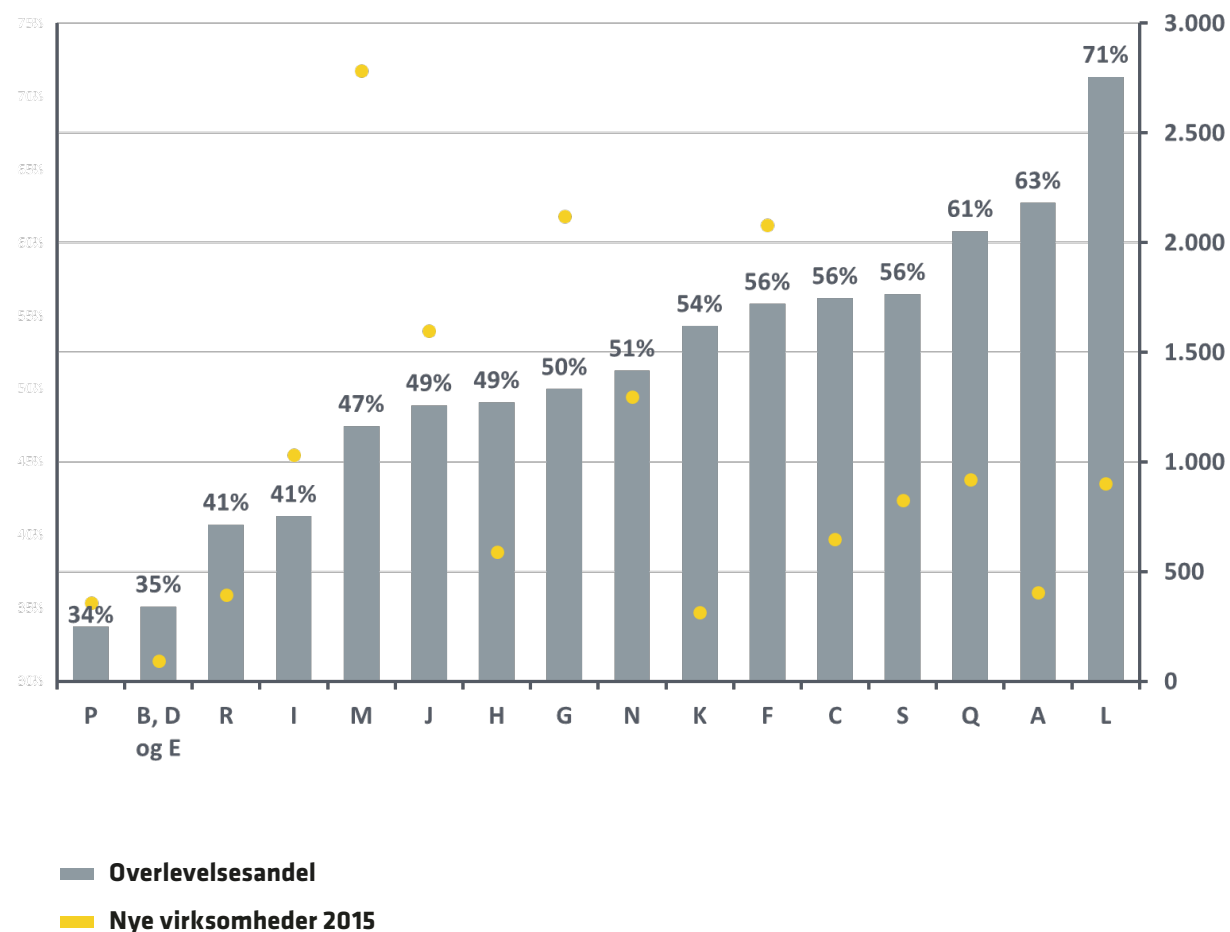
1) Kilde: Statistikbankens tabel DEMO6



I figur 17 præsenteres overlevelseshandelen for hele landet fordelt på brancher samt antallet af nystiftede virksomheder i 2015 (aksen til højre angivet ved den gule prik). Der er stor forskel på virksomheders overlevelseshandel på tværs af brancherne. I branchen P Undervisning ser vi en overlevelseshandel på 34 pct., hvilket er den laveste andel. Men samtidig er det en af de brancher, hvor der er stiftet færrest virksomheder, hvilket er angivet ved det gule mærke. Modsat ser vi meget høje overlevelseshandele ved brancherne Q Sundhed og socialvæsen (61 pct.), A Landbrug, skovbrug og fiskeri (63 pct.) samt ved L Ejendomshandel og udlejning (71 pct.).

På de følgende one-pagers pr. region præsenteres overlevelseshandelen for de respektive brancher fordelt på køn.

Figur 17: Nye virksomheder og overlevelseshandel fordelt på brancher, hele landet



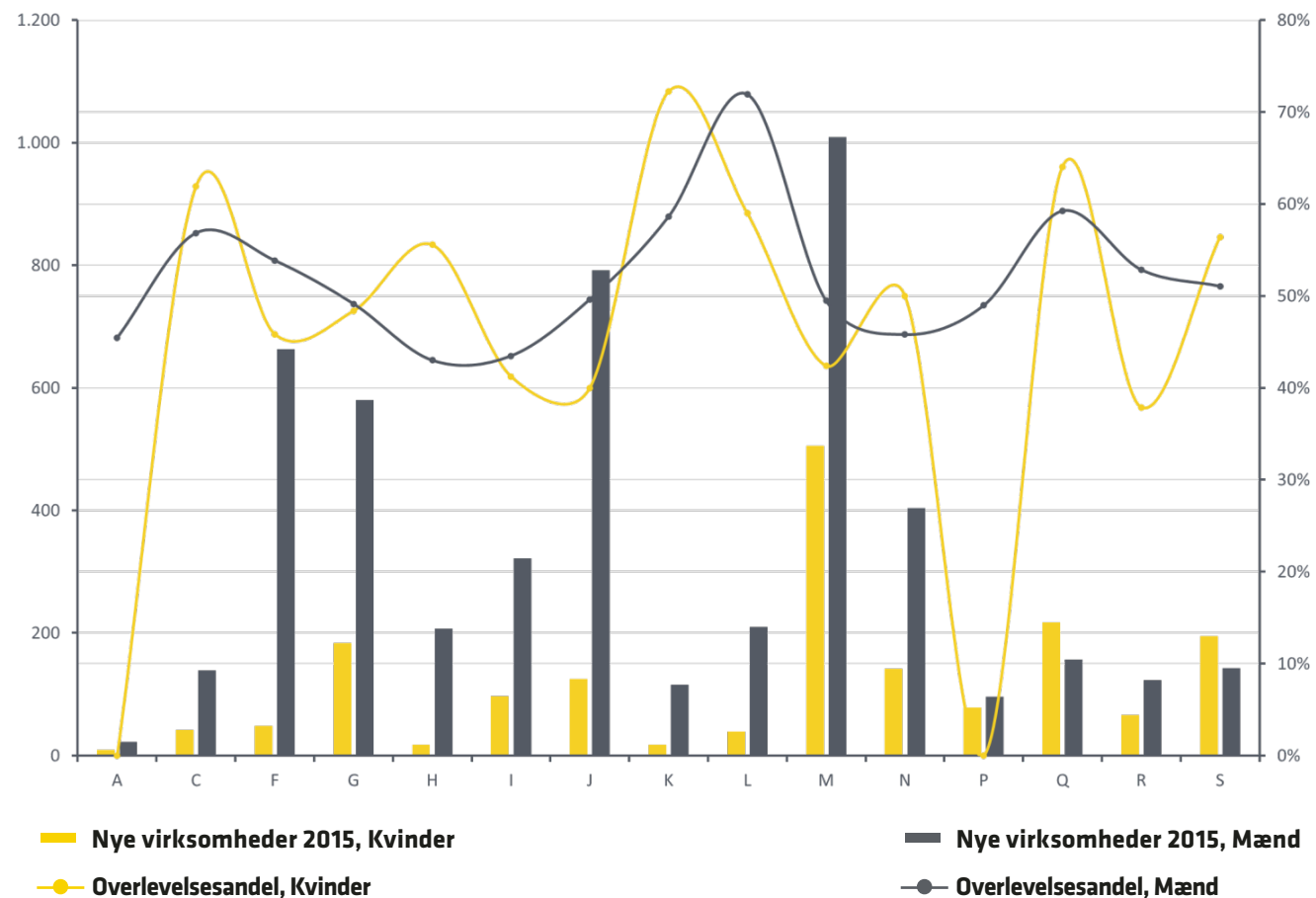
P	Undervisning
B, D og E;	Råstofindvinding, energi- og vandforsyning samt renovation
R	Kultur og fritid
I	Hoteller og restauranter
M	Videnservice
J	Information og kommunikation
H	Transport
G	Handel
N	Rejsebureauer, rengøring og anden operationel service
K	Finansiering og forsikring
F	Bygge og anlæg
C	Industri
S	Andre serviceydelser mv.
Q	Sundhed og socialvæsen
A	Landbrug, skovbrug og fiskeri
L	Ejendomshandel og udlejning

Region Hovedstaden

Figur 18 viser antallet af virksomheder stiftet i 2015 i Region Hovedstaden, der stadig er aktive i 2019, hvilket er angivet ved søjlerne (aksen til venstre), og stiftet af hhv. kvinder og mænd. På højre akse vises overlevelsesandelen, dvs. andelen af overlevende virksomheder i 2019 ud af alle de virksomheder, som blev stiftet i 2015, fordelt på køn.

Figur 18 afspejler tydeligt den store forskel mellem de respektive brancher. Det gælder både antallet af opstartede virksomheder og deres overlevelsesgrad fire år efter stiftelsen. Derudover ses en betydelig forskel mellem mænd og kvinder på tværs af brancher. I Region Hovedstaden er der en gennemsnitlig overlevelsesgrad for virksomheder stiftet af kvinder på 49 pct. Den tilsvarende andel for mandlige stiftere ligger på 51 pct. For både kvinder og mænd ligger overlevelsesgraden under landsgennemsnittet. I brancherne P Undervisning og A Landbrug, skovbrug og fiskeri har ingen af virksomhederne, som blev stiftet i 2015 af kvinder, overlevet frem til 2019. Derimod har virksomheder stiftet af kvinder en højere overlevelsesgrad end mænd i brancherne C Industri; H Transport og Q Sundhed og socialvæsen, hvilket illustreres ved den gule kurvede linje i figuren.

Figur 18: Antal overlevede virksomheder og overlevelsesandel fordelt på køn og branche, Region Hovedstaden

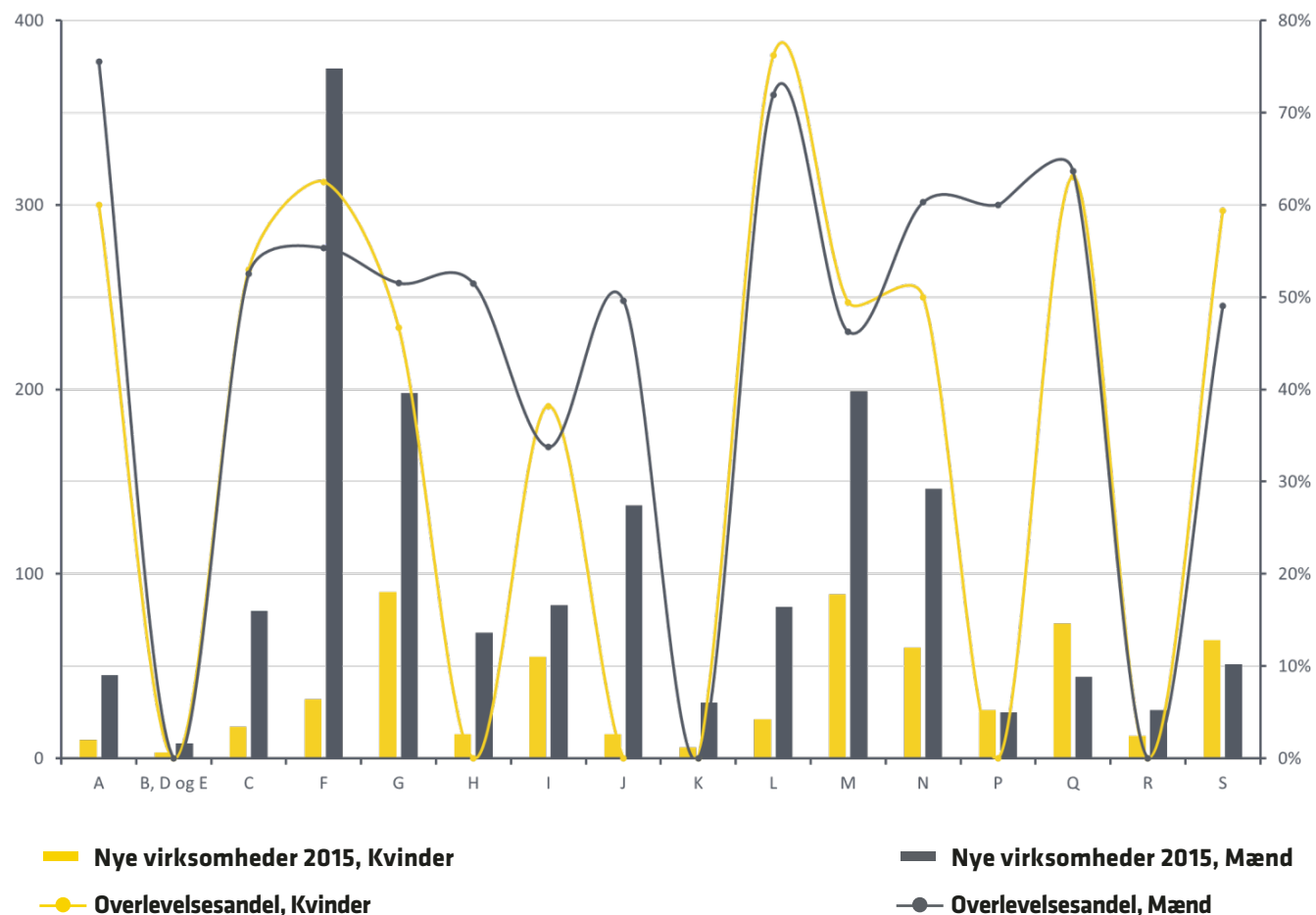


Region Sjælland

Figur 19 viser antallet af virksomheder stiftet af hhv. kvinder og mænd i 2015 i Region Sjælland, som stadig er aktive i 2019, angivet ved søjlerne (aksen til venstre). På højre akse vises overlevelseshandelen, dvs. andelen af overlevende virksomheder i 2019 ud af alle virksomheder stiftet i 2015, fordelt på køn.

Figur 19 afspejler tydeligt en stor diversitet mellem de respektive brancher. Det gælder både antallet af opstartede virksomheder og overlevelseshandelen fire år efter stiftelsen. Derudover ses en betydelig forskel mellem mænd og kvinder på tværs af brancher. I Region Sjælland er der en gennemsnitlig overlevelseshandelen for virksomheder stiftet af kvinder på 52 pct. Til sammenligning ligger overlevelseshandelen for mandlige stiftere på 53 pct. I brancherne P Undervisning og H Transport har ingen af virksomhederne stiftet af kvinder i 2015 overlevet frem til 2019. Derimod har virksomheder stiftet af kvinder en højere overlevelseshandelen, sammenlignet med mænd, i brancherne F Bygge og anlæg; L Ejendomshandel og udlejning og S Andre serviceydelser mv., hvilket illustreres ved den gule kurvede linje i figuren.

Figur 19: Antal overlevede virksomheder og overlevelseshandelen fordelt på køn og branche, Region Sjælland



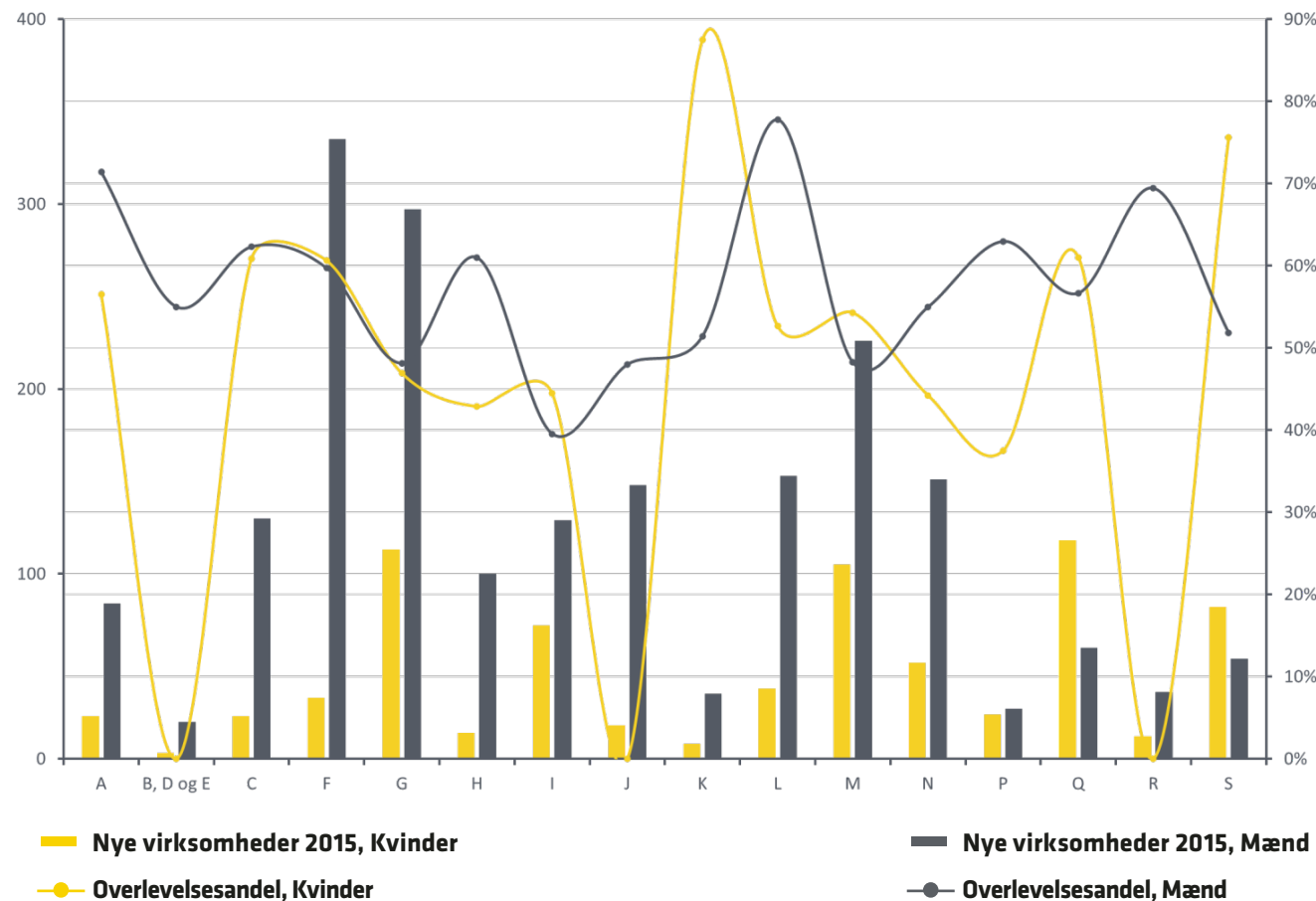
Region Syddanmark

Figur 20 viser antallet af virksomheder stiftet af hhv. kvinder og mænd i 2015, der stadig er aktive i 2019, hvilket er angivet ved søjlerne (aksen til venstre). På højre akse vises overlevelseshandelen, dvs. andelen af overlevende virksomheder i 2019 ud af alle stiftede virksomheder i 2015, fordelt på køn.

Figur 20 afspejler tydeligt en stor diversitet mellem de respektive brancher. Det gælder både antallet af opstartede virksomheder og overlevelseshandelen fire år efter stiftelsen. Derudover ses også en betydelig forskel mellem mænd og kvinder på tværs af brancher.

I Region Syddanmark er der en gennemsnitlig overlevelseshandelen for virksomheder stiftet af kvinder på 54 pct. Til sammenligning ligger overlevelseshandelen for mandlige stiftere på 56 pct. I brancherne J Information og kommunikation og R Kultur og fritid har ingen af virksomhederne, som blev stiftet i 2015 af kvinder, overlevet frem til 2019. Derimod har virksomheder stiftet af kvinder en højere overlevelseshandelen end tilsvarende stiftet af mænd i brancherne K Finansiering og forsikring og S Andre serviceydelser mv., hvilket er illustreret ved den gule kurvede linje i figuren.

Figur 20: Antal overlevede virksomheder og overlevelseshandelen fordelt på køn og branche, Region Syddanmark



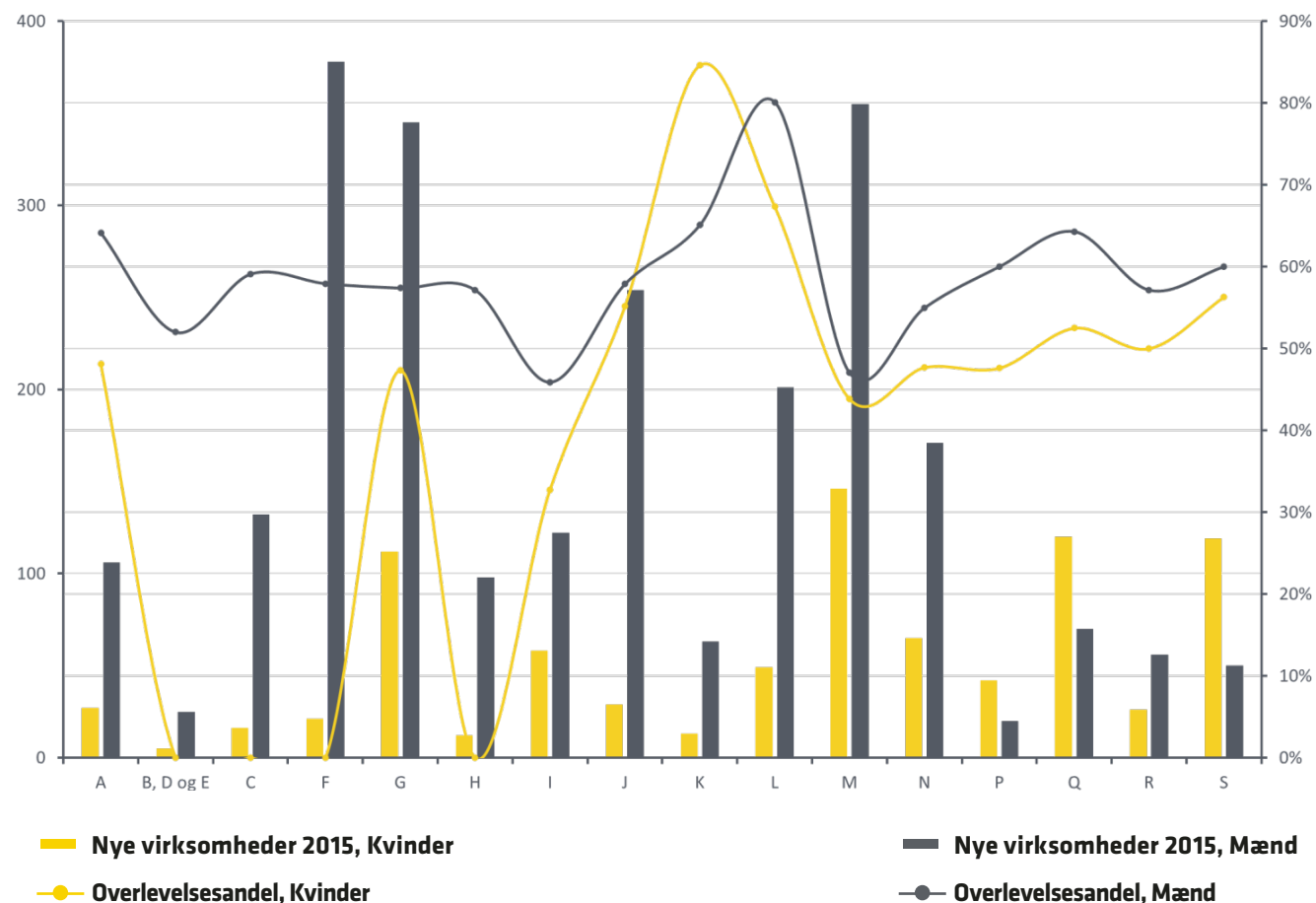
Region Midtjylland

Figur 21 viser antallet af virksomheder stiftet af hhv. kvinder og mænd i 2015, der stadig er aktive i 2019, angivet ved søjlerne (aksen til venstre). På højre akse vises overlevelsesandelen, dvs. andelen af overlevende virksomheder i 2019 ud af alle virksomheder stiftet i 2015, fordelt på køn.

Figur 21 afspejler tydeligt en stor diversitet mellem de respektive brancher i Region Midtjylland. Det gælder både antallet af opstartede virksomheder og overlevelsesgraden fire år efter stiftelsen. Derudover ses en betydelig forskel mellem mænd og kvinder på tværs af brancher.

I Region Midtjylland er den gennemsnitlige overlevelsesgrad for virksomheder stiftet af kvinder på 50 pct. Til sammenligning ligger overlevelsesgraden for virksomheder med mandlige stiftere på 58 pct. Denne forskel i overlevelsesgraden mellem virksomheder stiftet af kvinder og mænd er den største i de fem regioner. Kun i branchen K Finansiering og forsikring i Region Midtjylland har kvindelige stifters virksomhed en større overlevelsesgrad end mandlige stifters.

Figur 21: Antal overlevede virksomheder og overlevelsesandel fordelt på køn og branche, Region Midtjylland



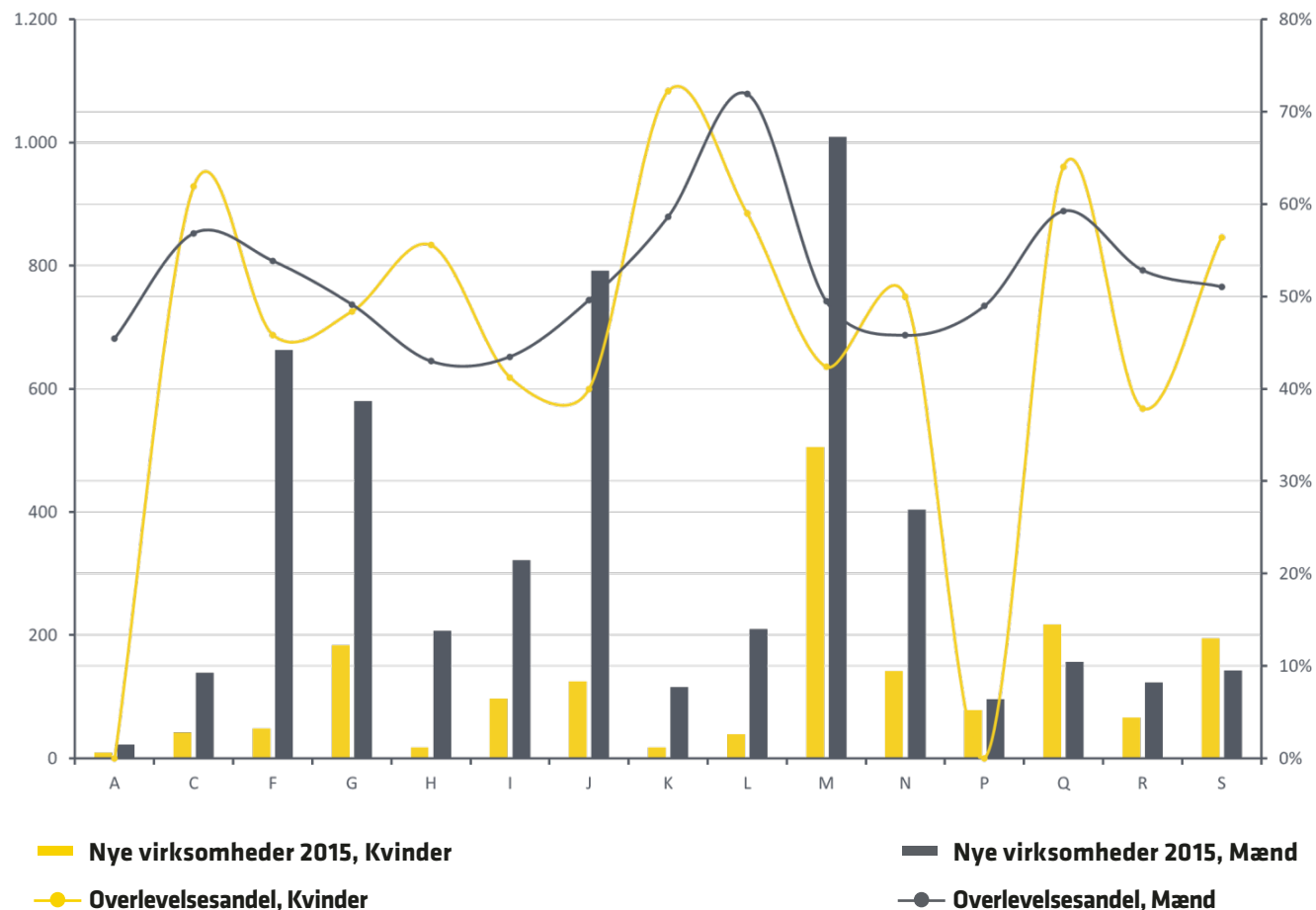
Region Nordjylland

Figur 22 viser antallet af virksomheder stiftet af hhv. kvinder og mænd i 2015, der stadig er aktive i 2019, hvilket er angivet ved søjlerne (aksen til venstre). På højre akse vises overlevelsesandelen, dvs. andelen af overlevende virksomheder i 2019 ud af alle virksomheder stiftet i 2015, fordelt på køn.

Figur 22 afspejler tydeligt en stor diversitet mellem de respektive brancher i Region Nordjylland. Det gælder både antallet af opstartede virksomheder og overlevelsesgraden fire år efter stiftelsen. Derudover ses en betydelig forskel mellem mandlige og kvindelige stifters virksomheder på tværs af brancher. Region Nordjylland er den eneste region, hvor overlevelsesgraden blandt virksomheder stiftet af kvinder (57 pct.) er højere end tilsvarende hos mænd (56 pct.). De fire brancher, hvor kvindelige stifters virksomheder har højere overlevelsesgrad end mandlige stifters, er G Handel; I Hoteller og restauranter; Q Sundhed og socialvæsen og S Andre serviceydelser mv.

Branchen med den højeste overlevelsesgrad af mandlige stifters virksomheder i Region Nordjylland er L Ejendomshandel og udlejning (78 pct.). Blandt kvindelige stifters virksomheder er det indenfor branchen Q Sundhed og socialvæsen (70 pct.), at overlevelsesgraden er størst.

Figur 22: Antal overlevede virksomheder og overlevelsesandel fordelt på køn og branche, Region Nordjylland



Jobskabelse

Hvad angår de overlevende virksomheder i perioden 2015-2019, som vi belyste i forrige afsnit, kigger vi i dette afsnit nærmere på deres jobskabelse. Med jobskabelse menes der antal årsværk, svarende til en fuldtidsstilling på 37 timer pr. uge (udover stifteren selv), som virksomheden har genereret siden opstarten i 2015.

Både overlevelse og jobskabelse er blandt de vigtige faktorer, når vi taler om succesfulde virksomheder, idet skabte arbejdspladser bidrager til øget økonomisk vækst i samfundet.

Tabel 12 viser, at der på landsplan i gennemsnit er skabt 1,2 fuldtidsstilling pr. startup stiftet af kvinder og 1,9 fuldtidsstilling pr. startup stiftet af mænd. På tværs af alle fem regioner viser tabellen yderligere,

at startups af mandlige stiftere har genereret flere årsværk i perioden sammenlignet med antal årsværk genereret i startups stiftet af kvinder.

Det er positivt, at nye virksomheder på fire år i gennemsnit har skabt 1,7 årsværk i alt, uanset stifterens køn. Det løber op i knap 15.000 årsværk alene på baggrund af de virksomheder, der blev stiftet i 2015.

For at undersøge nærmere, om jobskabelsen varierer blandt de respektive brancher og mellem kønnene, viser figur 23 antallet af overlevede virksomheder stiftet i 2015 fordelt på køn, angivet ved søjlerne (aksen til venstre), samt antal genererede årsværk i gennemsnit pr. startup i de respektive brancher, angivet ved kurverne (aksen til højre) på landsplan.

Tabel 12: Antal overlevede virksomheder og antal skabte årsværk pr. startup ekskl. stifter fordelt på regioner og hele landet

	Overlevet virksomhed		Antal årsværk ekskl. Stifter		Årsværk pr. startup	
	Kvinder	Mænd	Kvinder	Mænd	Kvinder	Mænd
Hovedstaden	870	2543	1132	5506	1,3	2,2
Sjælland	302	853	418	1340	1,4	1,6
Syddanmark	398	1111	428	1911	1,1	1,7
Midtjylland	432	1417	464	2547	1,1	1,8
Nordjylland	188	560	288	864	1,5	1,5
Hele landet	2190	6484	2730	12168	1,2	1,9



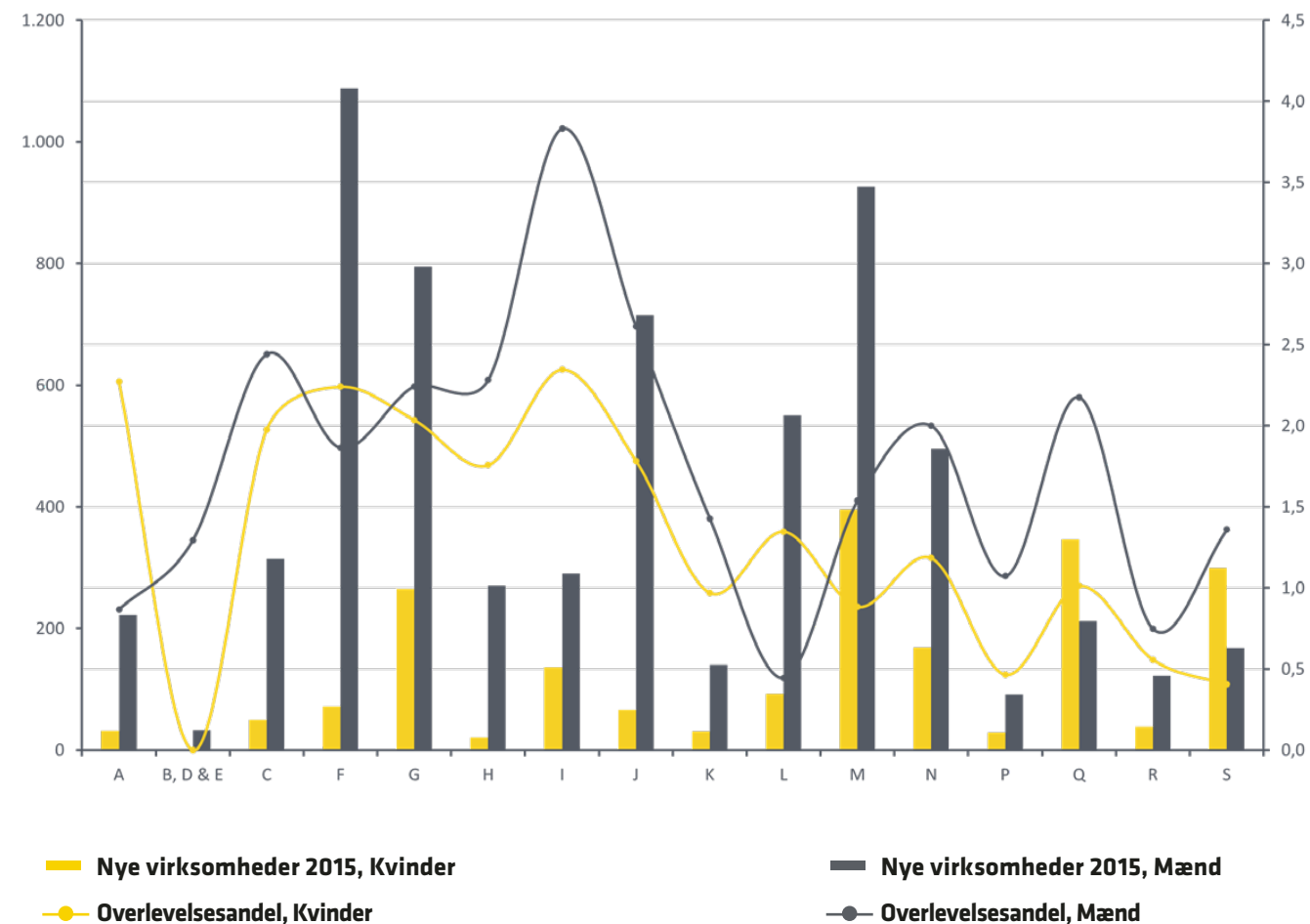
Den branche, som har genereret flest årsværk, er for både de kvindelige og mandlige stiftere branchen "I Hoteller og restauranter", hvor der i gennemsnit er skabt hhv. 2,3 og 3,8 årsværk. Generelt set er antallet af genererede årsværk pr. startup meget svingende, både brancherne mellem og mellem virksomhederne stiftet af kvinder og mænd.

Det er meget interessant at se, at kvindelige iværksættere indenfor branchen F Bygge og anlæg har formået at generere flere årsværk i de overlevede startups end de mandlige iværksættere. Figuren viser dog, at der er stor forskel i mængden af overlevede virksomheder i denne branche på tværs af kønnene, hvilket giver udslag til overlevelseshandelen, som for denne branche ligger på 47 pct. for de kvindelige stiftere og 57 pct. for de mandlige stiftere.

Samme tendens gør sig gældende i brancherne A Landbrug, skovbrug og fiskeri samt L Ejendomshandel og udlejning, hvor de kvindelige iværksættere har genereret flere årsværk pr. startup sammenlignet med de mandlige stiftere, men har en lavere overlevelseshandel på landsplan. Ved alle øvrige brancher står de mandlige stiftere for såvel flest overlevede virksomheder samt flest genererede årsværk i gennemsnit pr. startup, når vi kigger på landsplan.

På de følgende sider præsenteres antallet af overlevede virksomheder per branche og overlevelseshandelen i disse brancher, fordelt på køn og region.

Figur 23: Antal genereret årsværk i gennemsnit pr. startup, hele landet



A:	Landbrug, skovbrug og fiskeri
B, D & E:	Råstofindvinding, energi- og vandforsyning samt renovation
C:	Industri
F:	Bygge- og anlæg
G:	Handel
H:	Transport
I:	Hoteller og restauranter
J:	Information og kommunikation
K:	Finansiering og forsikring
L:	Ejendomshandel og udlejning
M:	Videnservice
N:	Rejsebureauer, rengøring og anden operationel service
P:	Undervisning
Q:	Sundhed og socialvæsen
R:	Kultur og fritid
S:	Andre serviceydelser mv.

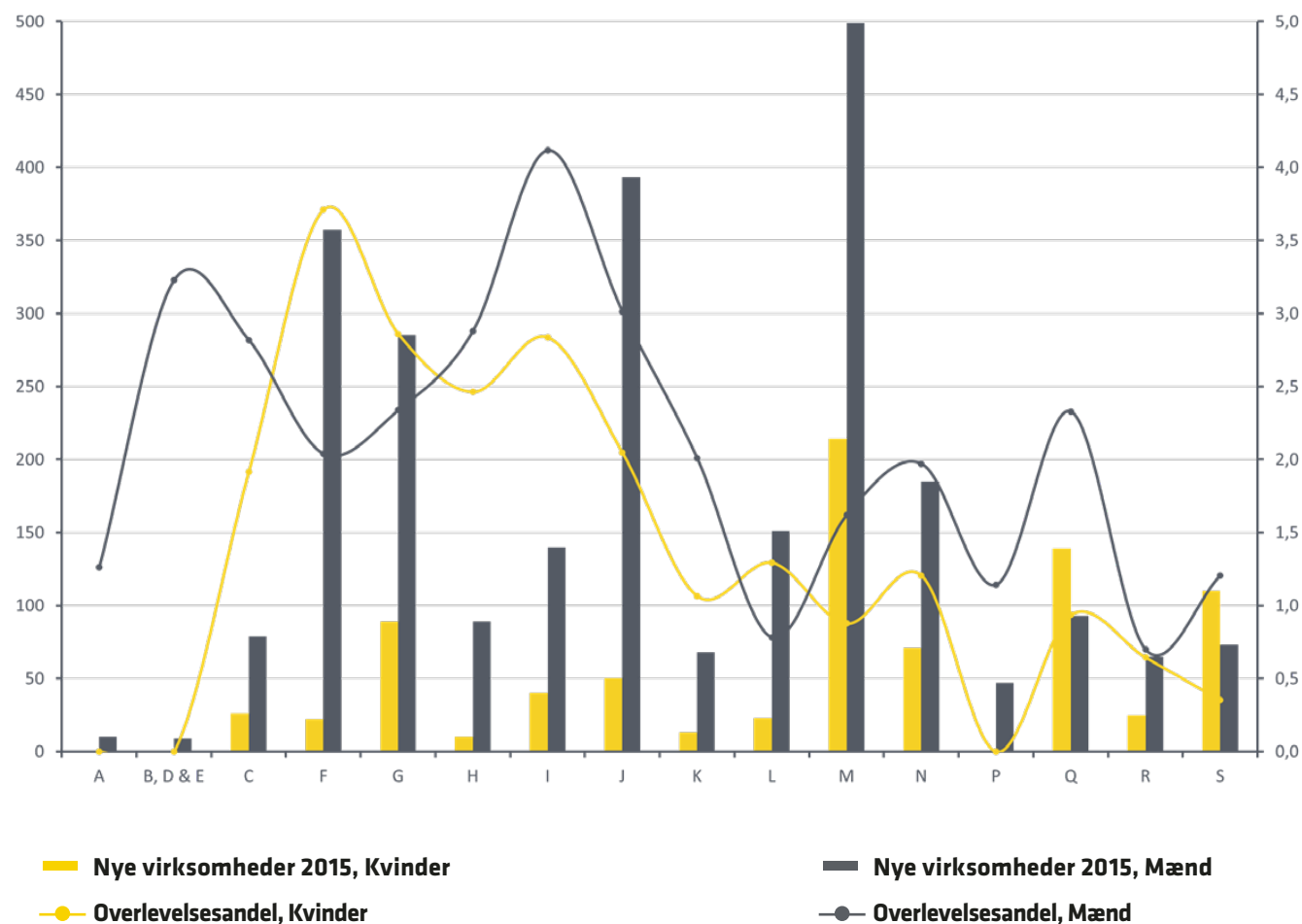
Region Hovedstaden

Figur 24 viser antallet af overlevede virksomheder i Region Hovedstaden stiftet af hhv. kvinder og mænd i 2015, angivet ved søjlerne (aksen til venstre), samt antallet af genererede årsværk i gennemsnit pr. startup i de respektive brancher (aksen til højre).

Som det var tilfældet med overlevelsesgraden, viser figuren, at gennemsnittet af genererede årsværk pr. overlevede virksomhed i perioden 2015-2019 varierer meget på tværs af brancher. I Region Hovedstaden er det brancherne F Bygge og anlæg samt I Hoteller og restauranter, som genererer flest årsværk pr. virksomhed. I branchen M Videnservice er det antalmæssigt flest virksomheder, som overlever, men det gennemsnitlige genererede årsværk pr. virksomhed er i denne branche under middel.

Forskellen på genererede årsværk mellem virksomheder stiftet af hhv. mænd og kvinder bør også noteres i Region Hovedstaden. Generelt generer virksomheder stiftet af mænd i Region Hovedstaden gennemsnitligt flere årsværk (2,2) sammenlignet med de øvrige regioner. Kun i branchen F Bygge og anlæg er det gennemsnitligt genererede årsværk højere for virksomheder stiftet af kvinder i regionen.

Figur 24: Antal genererede årsværk i gennemsnit pr. startup, Region Hovedstaden



A:	Landbrug, skovbrug og fiskeri
B, D & E:	Råstofindvinding, energi- og vandforsyning samt renovation
C:	Industri
F:	Bygge- og anlæg
G:	Handel
H:	Transport
I:	Hoteller og restauranter
J:	Information og kommunikation
K:	Finansiering og forsikring
L:	Ejendomshandel og udlejning
M:	Videnservice
N:	Rejsebureauer, rengøring og anden operationel service
P:	Undervisning
Q:	Sundhed og socialvæsen
R:	Kultur og fritid
S:	Andre serviceydelser mv.

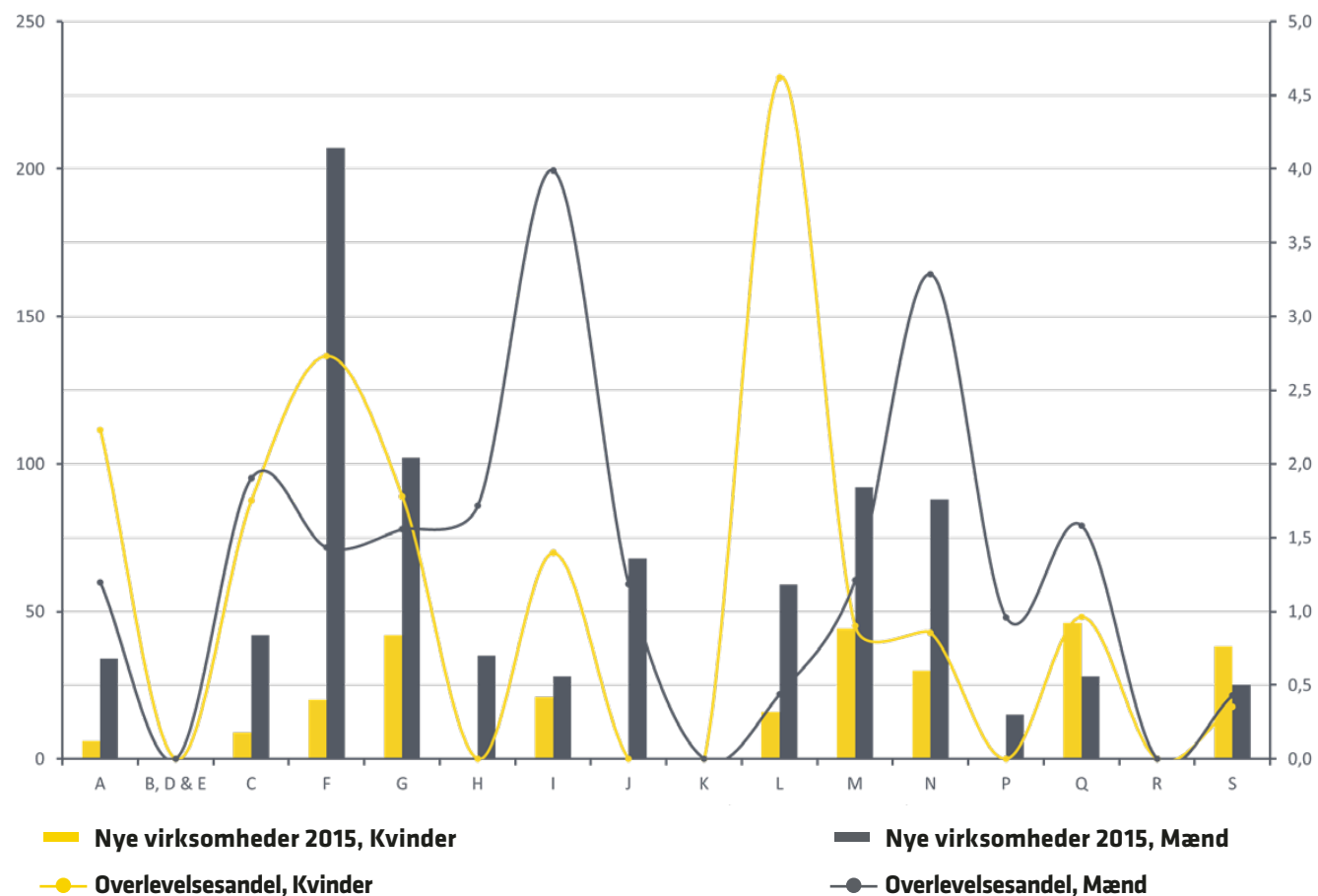
Region Sjælland

Figur 25 viser antallet af overlevede virksomheder stiftet af hhv. mænd og kvinder i Region Sjælland i 2015, angivet ved søjlerne (aksen til venstre), samt antallet af genererede årsværk i gennemsnit pr. startup i de respektive brancher (aksen til højre).

Som det var tilfældet med overlevelsesheden, viser figuren, at det gennemsnitlige antal genererede årsværk pr. overlevede virksomhed i perioden 2015-2019 varierer meget på tværs af brancher. I Region Sjælland er det brancherne L Ejendomshandel og udlejning samt I Hoteller og restauranter, som genererer flest årsværk pr. virksomhed. I to af brancherne genererer virksomheder med en kvindelig stifter i gennemsnit langt flere årsværk end virksomheder stiftet af mænd. Det gælder for L Ejendomshandel og udlejning samt F Bygge og anlæg (markeret ved den gule linje i figuren).

I Region Sjælland genererede virksomheder stiftet af kvinder i gennemsnit 1,4 årsværk, mens det for virksomheder stiftet af mænd gjaldt 1,6. I forhold til gennemsnittet på landsplan ligger kvinderne dog over, imens mændene ligger under.

Figur 25: Antal genererede årsværk i gennemsnit pr. startup, Region Sjælland



A:	Landbrug, skovbrug og fiskeri
B, D & E:	Råstofvindning, energi- og vandforsyning samt renovation
C:	Industri
F:	Bygge- og anlæg
G:	Handel
H:	Transport
I:	Hoteller og restauranter
J:	Information og kommunikation
K:	Finansiering og forsikring
L:	Ejendomshandel og udlejning
M:	Videnservice
N:	Rejsebureauer, rengøring og anden operationel service
P:	Undervisning
Q:	Sundhed og socialvæsen
R:	Kultur og fritid
S:	Andre serviceydelser mv.

Region Syddanmark

Figur 26 viser antallet af overlevede virksomheder stiftet af hhv. mænd og kvinder i Region Syddanmark i 2015, angivet ved søjlerne (aksen til venstre), og antallet af genererede årsværk i gennemsnit pr. startup i de respektive brancher (aksen til højre).

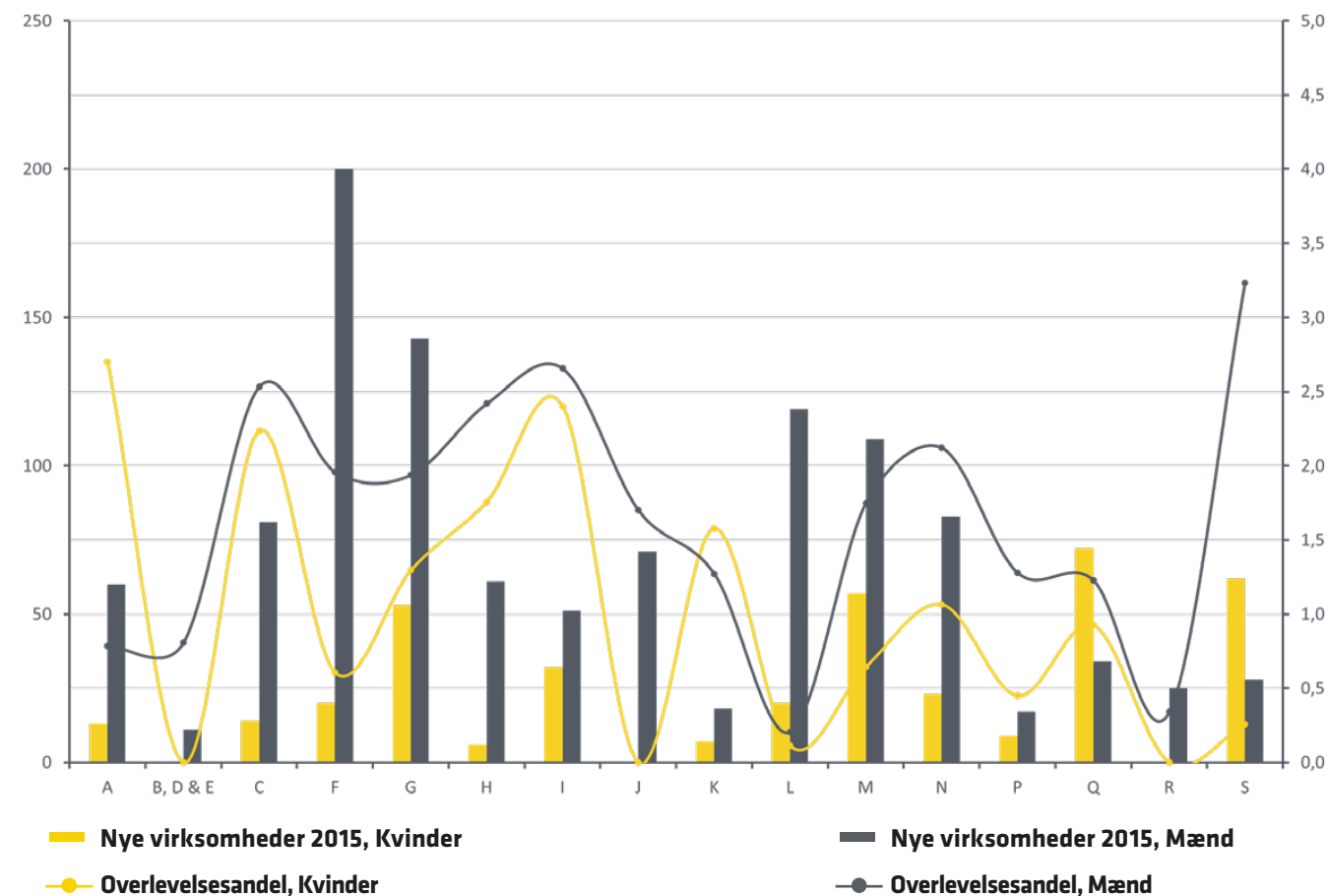
I Region Syddanmark varierer de gennemsnitlige genererede årsværk pr. overlevende virksomhed på tværs af brancher, som det var tilfældet med overlevelsesgraden.

I Region Syddanmark generede virksomheder stiftet af kvinder i gennemsnit 1,1 årsværk, mens det for virksomheder stiftet af mænd gjaldt 1,7. I forhold til gennemsnittet på landsplan ligger både virksomheder stiftet af kvinder og virksomheder stiftet af mænd under gennemsnittet i regionen.

Branchen A Landbrug, skovbrug og fiskeri samt K Finansiering og forsikring er de eneste to brancher i Region Syddanmark, hvor virksomheder stiftet af kvinder generer et højere gennemsnitligt antal årsværk pr. virksomhed end virksomheder stiftet af mænd.

Særligt bemærkelsesværdigt er forskellen mellem mænd og kvinder i branchen S Andre serviceydelser mv., hvor det generede årsværk for mænd er 3,2, imens det er nede på 0,3 for kvinder. Kun i Region Syddanmark ses så markant en forskel i denne branche.

Figur 26: Antal genererede årsværk i gennemsnit pr. startup, Region Syddanmark



A:	Landbrug, skovbrug og fiskeri
B, D & E:	Råstofvindning, energi- og vandforsyning samt renovation
C:	Industri
F:	Bygge- og anlæg
G:	Handel
H:	Transport
I:	Hoteller og restauranter
J:	Information og kommunikation
K:	Finansiering og forsikring
L:	Ejendomshandel og udlejning
M:	Videnservice
N:	Rejsebureauer, rengøring og anden operationel service
P:	Undervisning
Q:	Sundhed og socialvæsen
R:	Kultur og fritid
S:	Andre serviceydelser mv.

Region Midtjylland

Figur 27 viser antallet af overlevede virksomheder stiftet af hhv. mænd og kvinder i 2015 i Region Midtjylland, angivet ved søjlerne (aksen til venstre), og antallet af genererede årsværk i gennemsnit pr. startup i de respektive brancher (aksen til højre).

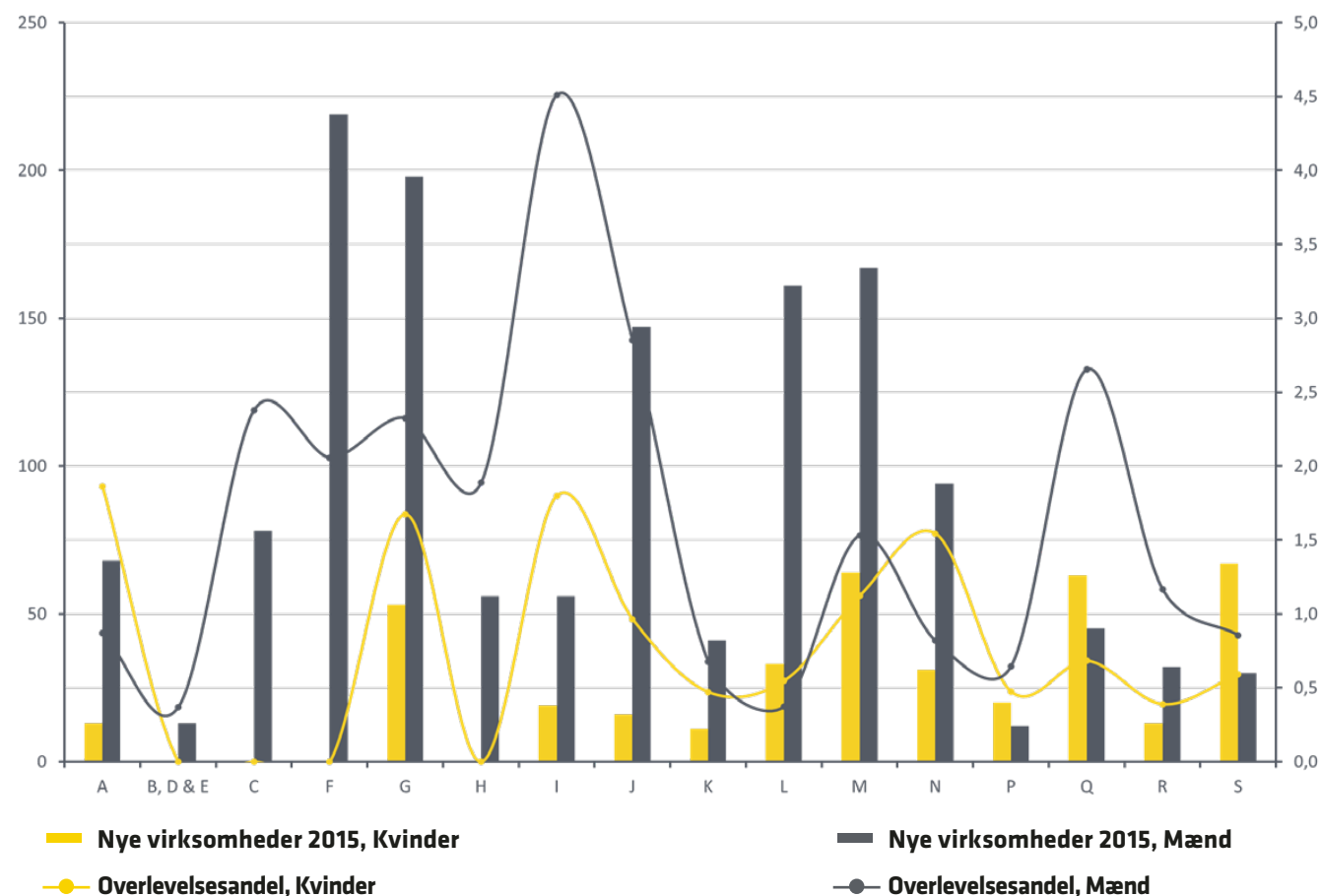
I Region Midtjylland varierer det gennemsnitlige antal genererede årsværk pr. overlevende virksomhed på tværs af brancher, som det var tilfældet med overlevelsesheden.

I regionen genererede virksomheder stiftet af kvinder i gennemsnit 1,1 årsværk, mens det for virksomheder stiftet af mænd gjaldt 1,8. I forhold til gennemsnittet på landsplan ligger både virksomheder stiftet af kvinder og virksomheder stiftet af mænd i regionen under landsgennemsnittet.

I brancherne A Landbrug, skovbrug og fiskeri samt N Rejsebureauer generer virksomheder stiftet af kvinder et højere gennemsnitligt antal årsværk pr. virksomhed end virksomheder stiftet af mænd. I de øvrige brancher er genererede årsværk større hos virksomheder med mandlige stiftere.

Branchen med det højeste gennemsnitlige antal årsværk er I Hoteller og restauranter, hvor virksomheder stiftet af mænd generer 4,5 årsværk i snit – til sammenligning ligger antal genererede årsværk for virksomheder stiftet af kvinder på 1,8.

Figur 27: Antal genererede årsværk i gennemsnit pr. startup, Region Midtjylland



A:	Landbrug, skovbrug og fiskeri
B, D & E:	Råstofvindning, energi- og vandforsyning samt renovation
C:	Industri
F:	Bygge- og anlæg
G:	Handel
H:	Transport
I:	Hoteller og restauranter
J:	Information og kommunikation
K:	Finansiering og forsikring
L:	Ejendomshandel og udlejning
M:	Videnservice
N:	Rejsebureauer, rengøring og anden operationel service
P:	Undervisning
Q:	Sundhed og socialvæsen
R:	Kultur og fritid
S:	Andre serviceydelser mv.

Region Nordjylland

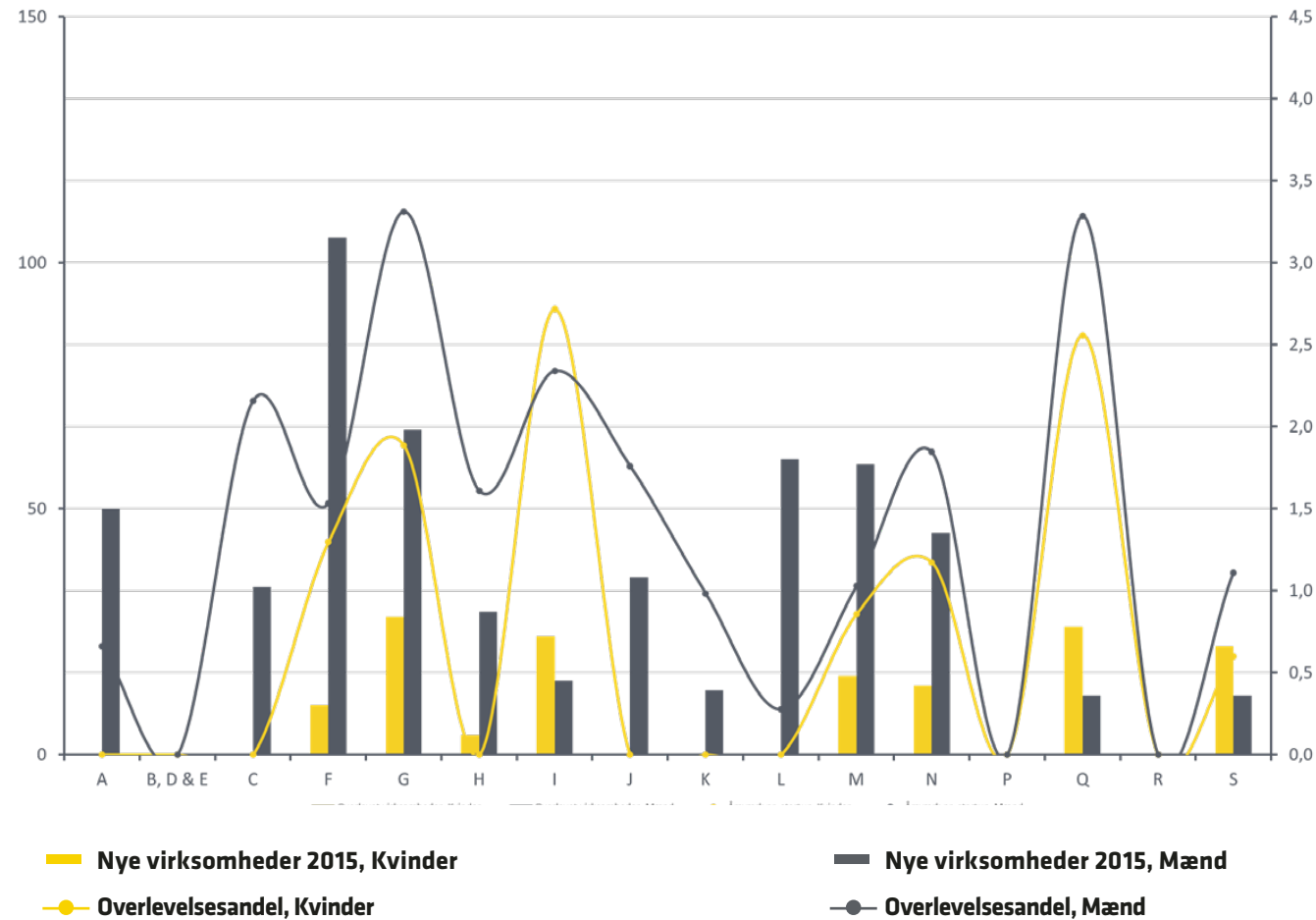
Figur 28 viser antallet af overlevede virksomheder stiftet af hhv. mænd og kvinder i Region Nordjylland i 2015, angivet ved søjlerne (aksen til venstre), og antallet af genererede årsværk i gennemsnit pr. startup i de respektive brancher (aksen til højre).

Som det var tilfældet med overlevelsesgraden, viser figuren, at gennemsnittet af genererede årsværk pr. overlevede virksomhed i perioden 2015-2019 varierer meget på tværs af brancher.

I Region Nordjylland er brancherne G Handel; Q Sundhed og socialvæsen samt I Hoteller og restauranter de brancher, hvor der skabes flest årsværk pr. virksomhed. I sidstnævnte branche indtager kvinderne desuden førerpositionen, hvad angår deres virksomheders antal genererede årsværk.

Region Nordjylland har som den eneste region en ligelig fordeling mellem det gennemsnitlige antal genererede årsværk (1,5) for mænds og kvinders virksomheder. Dertil skal nævnes, at i Region Nordjylland er der flere brancher, hvor overlevede virksomheder stiftet af kvinder ikke er repræsenteret (hvor den gule linje i figuren er nul).

Figur 28: Antal genererede årsværk i gennemsnit pr. startup, Region Nordjylland



A:	Landbrug, skovbrug og fiskeri
B, D & E:	Råstofindvinding, energi- og vandforsyning samt renovation
C:	Industri
F:	Bygge- og anlæg
G:	Handel
H:	Transport
I:	Hoteller og restauranter
J:	Information og kommunikation
K:	Finansiering og forsikring
L:	Ejendomshandel og udlejning
M:	Videnservice
N:	Rejsebureauer, rengøring og anden operationel service
P:	Undervisning
Q:	Sundhed og socialvæsen
R:	Kultur og fritid
S:	Andre serviceydelser mv.

Opsummering af resultater

Generelt viser analysen, at kvinder i høj grad fortsat halter bagefter, når det kommer til antallet og succesen af nystiftede virksomheder. Succeskriteriet er i denne sammenhæng målt ved overlevelsesheden og antallet af genererede årsværk udover stifteren selv.

Overordnet set står kvinder kun for hver fjerde nystiftede virksomhed, og der har ikke været nogle markante ændringer i den periode, vi ser på i denne analyse; det har været ret konstant i perioden 2015-2019.

Et af hovedformålene med analysen var at se på forskelle mellem brancher. Billedet, der tegner sig, af den klassiske opdeling i kvinde- og mandefag hersker i stor grad blandt iværksættere, når man ser på tallene i analysen.

I perioden 2015-2019 er andelen af overlevende virksomheder størst, når virksomheden er stiftet af en mand; den eneste undtagelse er Region Nordjylland, hvor virksomheder stiftet af kvinder har en højere overlevelseshed end virksomheder stiftet af mænd.

Særligt i Region Midtjylland ses en stor forskel i overlevelsesheden kønnene imellem. 58 pct. af virksomhederne stiftet af mænd i 2015 overlevede i en fireårig periode frem til 2019, mens det var 50 pct. af virksomhederne stiftet af kvinder, der overlevede frem til 2019.

Udover at måle på overlevelsesheden ser vi også på, hvor mange arbejdspladser virksomhederne skaber i perioden. På landsplan blev der i perioden 2015-2019 – udover stifteren selv – skabt 1,2 årsværk pr. startup stiftet af kvinder, mens der blev skabt 1,9 årsværk pr. startup stiftet af mænd.



Dataforklaring

Analysen bygger på data fra en særkørsel fra Danmarks Statistik. Dataet i analysen går fra 2015 til 2019, som er de seneste faktiske tal fra DST ved udgivelse af publikationen.

Iværksættere

Definitionen af Iværksættere afgrænses til hovedstifteren ved at anvende IVPS_nummer=1. Dette angiver, at personen er den mest sandsynlige stifter af virksomheden og er baseret på variabelen prioritet samt tiltrædelsestidspunkt, antal måneder ansat i året og løn fra selskabet. I de tilfælde, hvor en iværksætter har stiftet mere end én virksomhed indenfor samme år, medtages kun den først stiftede virksomhed i opgørelsen. Der medtages kun iværksættervirksomheder, hvor det er muligt at identificere den mest sandsynlige hovedstifter, samt iværksættervirksomheder, der er personligt ejede virksomheder. Kun personer, som indgår i befolkningen ultimo året, er inkluderet i opgørelsen.

Virksomheder

Data om virksomhederne hentes fra den generelle firmastatistik. Det afgøres, om virksomhederne er iværksættervirksomheder ved brug af Iværksætter-

databasen. For hovedstiftere er der tilknyttet informationer om køn fra befolkningsregistret.

Af diskretionshensyn er følgende brancher lagt sammen under én branche: B Råstofindvinding, D Energiforsyning og E Vandforsyning og renovation. Desuden er virksomheder indenfor O Offentlig administration, forsvar og politi af diskretionshensyn udeladt fra opgørelsen.

Data om overlevelse bygger på Erhvervsdemografien. I data på overlevelse følges den økonomiske enheds identitet over tid og ikke selve CVR-nummeret. Der kan derfor være tilfælde, hvor en juridisk virksomhed (et CVR-nummer) står som værende overlevet, selvom det er den økonomiske enhed, der er overlevet og ikke selve CVR-nummeret, hvorfor CVR-nummeret ikke kan findes i Firmastatistikken i slutåret. Dette gør sig gældende for 248 CVR-numre i denne kørsel. Disse virksomheder er udeladt fra data.

Brancher

Til inddeling af brancherne er der benyttet Dansk Branchekode 2007 (DB07) fra Statistikbanken, som bl.a. er oprettet for statistisk brug. DB07 indeholder

i alt 21 brancher. I indeværende analyse er nogle af disse brancher slået sammen af diskretionshensyn; det er branche B Råstofindvinding, D El-, gas- og fjernvarmeforsyning samt E Vandforsyning; kloakvæsen, affaldshåndtering og rensning af jord og grundvand. Derudover er branchen O Offentlig forvaltning og forsvar; socialsikring udeladt af opgørelsen af diskretionshensyn. Dette omfatter i alt 6 virksomheder i perioden 2015-2019. Derudover er virksomheder med ukendt aktivitet (branche) udeladt fra opgørelsen, hvilket omfatter i alt 41 virksomheder i perioden 2015-2019.

Læs mere om opdelingen og få et mere detaljeret indblik i, hvad de respektive brancher dækker over [her](#).



FONDEN FOR ENTREPRENØRSKAB
MEDLEM AF JA WORLDWIDE

www.ffefonden.dk

Christian Vintergaard, CEO

Christian@ffefonden.dk
28 75 41 91

Emilie Normann, Chef for forskning, analyse og videregående uddannelser

Emilie@ffefonden.dk
20 65 65 51



FONDEN FOR ENTREPRENØRSKAB
MEDLEM AF JA WORLDWIDE